

ЗВУКА ДРЕВНЕРУССКОГО ПИСЬМА

А Б В Г Д
Е Ж З И К Л М
Н П Р С Т
Х Ц Ч Ш Щ

З

Б

К О В

Н К

Ф Ш
Ц Ч
Щ З
Ы Ю

УСТАВ.
ПОЛУУСТАВ
СКОРОПИСЬ.
ВЯЗЬ.

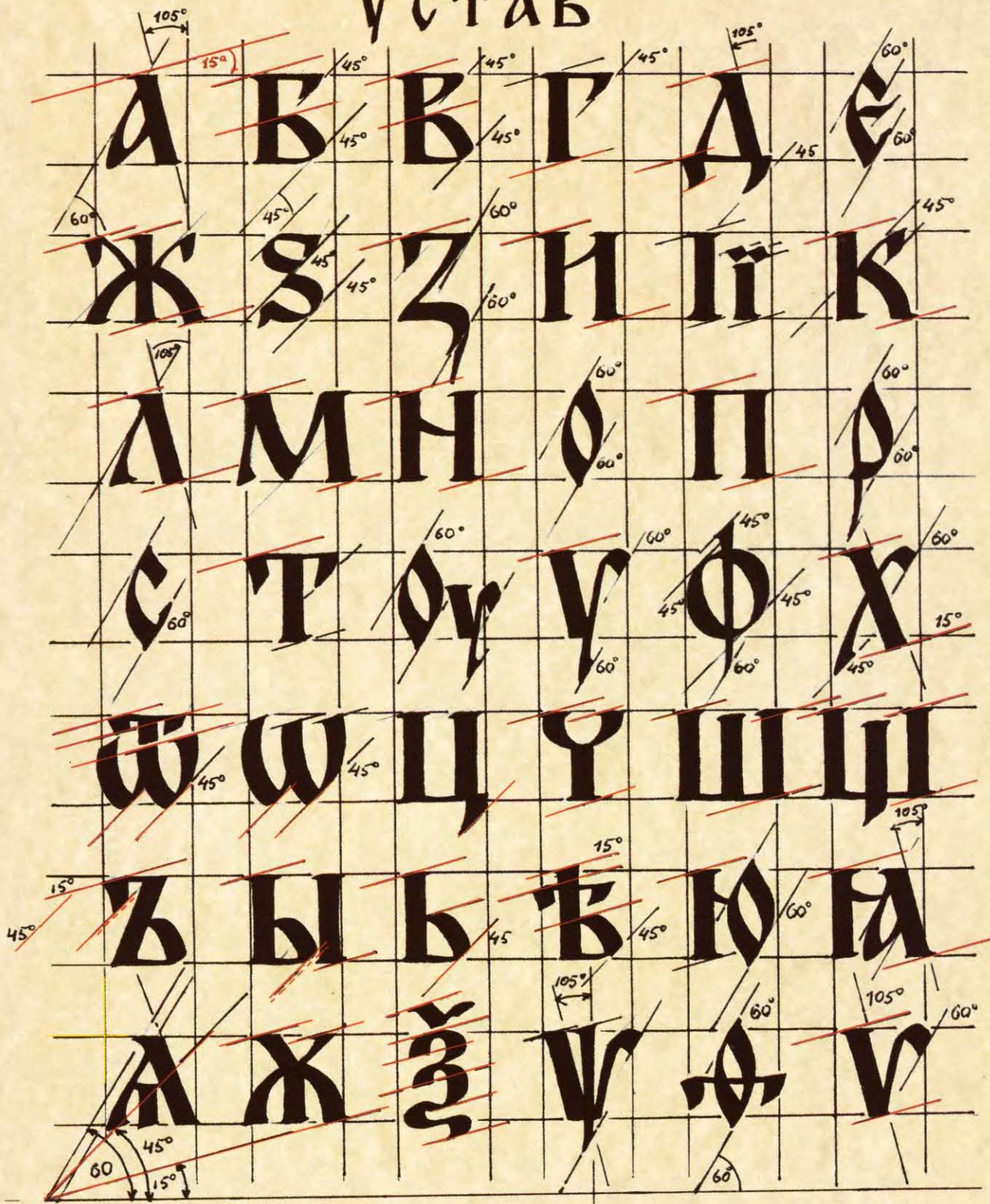
В

888323

Ѧ
Ѣ Ѥ Ѧ
Ѩ Ѭ Ѯ
Ѱ Ѳ Ѵ
Ѷ Ѹ Ѻ
Ѽ Ѿ Ѣ
ѣ ѥ ѧ
ѩ ѫ ѭ
ѯ ѱ ѳ
ѵ ѷ ѹ
ѻ ѽ ѿ
Ѻ Ѽ Ѣ
ѣ ѥ ѧ
ѩ ѫ ѭ
ѯ ѱ ѳ
ѵ ѷ ѹ
ѻ ѽ ѿ

АЗБУКА

ДРЕВНЕРУССКОГО ПИСЬМА УСТАВ



Чобитько П.П.
АЗБУКОВНИК
Санкт-Петербург - Москва, 2008, - 112 с., илл.

© Петр Петрович Чобитько.
© Гимназия Св. Василия Великого.

АЗ-
БУ-
КОВ-
НИК

**АЗБУКА
ДРЕВНЕРУССКОГО
ПИСЬМА**

Рекомендовано к изданию
Отделом религиозного образования
и духовного просвещения
Санкт - Петербургской епархии



Α Ζ
Β Γ
Δ Ε Ζ
Η Θ Ι
Κ Λ Μ Ν
Ξ

АЗБУКА
ДРЕВНЕРУССКОГО
ПИСЬМА

УСТАВ
ПОЛУУСТАВ



Гимназия
Св. Василия Великого
2008

888323

Тропарь, гласъ д

Іако аптоломъ єдиноравнѣ, и словєнскихъ
странъ оучителѣ, кѹриллѣ и меѳодіѣ вѣо-
мудрїи, вѣку всѣхъ молїте: всѣ языки
словєнскїа оутвердїти въ правослѣвїи
и єдиномыслїи, оумирїти мїръ, и спїсти
дѹшы наша.



А азъ · Б вѣки · В вѣдн · Г глаголь · Д доврѣ
Є єсть · Ж живѣте · З зѣлѣ · З земля · И иже
Іи · К какъ · Л людіе · М мыслѣте · Н нашъ
О онь · П покѣи · Р рцы · С слово · Т тврѣдо
Ѹ Ѹкъ · О оѸкъ · Ф фертъ · Х хѣръ
Ѡ Ѡмега · Ѡ Ѡтъ · Ц цы · Ч червь
Ш ш · Щ штѣ · З зѣръ · Ы ѣры
Ь ь · Ъ ѣть · Ю ю · Я я
А ѡсзь малый · З ксї
Ѳ пси · Ф фитѣ
Ѳ Ѳица

Нашим талантливым предкам, славно потрудившимся на ниве русской письменности, посвящается...

НѢЯНѢУУІІСѢЖ

Предисловие

Этот небольшой труд автор назвал «Азбуквник». Именно так называлась давно забытая форма прописей по изучению различных видов древнерусского письма, которыми пользовались на Руси до конца семнадцатого века.

После того как в 1710г. Петр 1 окончательно утвердил гражданский шрифт, письмо в России стало преподаваться в основном по западным образцам и методикам. Начиная с XIX века в России почти не издавалось пособий по древнерусскому письму. Со временем были утрачены правила и принципы написания древнерусской буквы ширококонечным пером. Тем не менее, на протяжении последних трех столетий интерес к традиционному письменному наследию не угасал в народной традиционной культуре, среди русских художников, поэтов и писателей и особенно у староверов, которые остались верными хранителями русской письменной культуры до наших дней.

Предлагаемое издание «Азбуквника» появилось на основе многолетнего преподавания шрифта и каллиграфии в различных вузах. За последние годы количество часов в учебных программах по шрифту резко сократилось, и становится все труднее понять и освоить эту важную область русской письменной культуры. Наши мастера органически вплетали СЛОВО в архитектуру, в интерьеры храмов и жилищ в виде мозаик, росписей, резьбы на камне и дереве. Своим декором вязь опоясывала колокола, посуду, ее использовали в шитье плащаниц, церковного убранства, ювелирных изделий, иконописи.

Сегодня восстанавливаются храмы, памятники архитектуры, реставрируются иконостасы, иконы, активно развивается декоративно-прикладное искусство, и современному мастеру трудно обойтись без соответствующего руководства или пособия.

Если древнерусский язык в минимальных дозах преподается на кафедрах филологии, то древнерусское письмо не изучается нигде, даже в духовных семинариях и в Духовной Академии. На сегодняшний день практически нет преподавателей по этому предмету и нет учебных заведений, где бы этот курс преподавался. Все современные прописи по древнерусскому и церковнославянскому письму не соответствуют своему названию, так как не дают представления о том, как должна быть написана буква, и тем самым умаляют сам процесс письма. НЕДОПУСТИМО ПИСАТЬ ДРЕВНЕРУССКУЮ БУКВУ ШАРИКОВОЙ РУЧКОЙ, которая омертвляет живое тело буквы, искажает правила ее написания, лишает букву ее истинного образа.

На Международных Рождественских чтениях в Москве неоднократно ставилась задача по воссозданию условий преподавания церковнославянского языка и письма и подготовке преподавателей и наставников по этим предметам. Для этого нужны такие пособия, которые могли бы использоваться не только в православных школах и гимназиях, но и в общеобразовательных учебных заведениях. По церковнославянскому языку уже зарекомендовали себя «Буквица славянская» Н.П.Савлиной, «Православная культура России» Б.Пивоварова. Этот «Азбуковник» является первым пособием по основам древнерусского письма и предназначен для практических занятий школьников и студентов по изучению основных форм древнерусского письма – устава и полуустава.

Как работать с «Азбуковником»

Пособие состоит из семи разделов.

ПРЕДИСЛОВИЕ и **ВВЕДЕНИЕ** носят информационный характер.

СОВЕТЫ И РЕКОМЕНДАЦИИ. Этот раздел содержит установки и правила для ученика, от выполнения которых зависит и качество самого процесса письма, и результат. Как при решении задачи необходимо вчитываться в ее условие, так и здесь, принимаясь за выполнение упражнений, нужно вчитываться в советы и рекомендации этого раздела, воспринимая их как аксиомы, которые следует неукоснительно соблюдать.

Например, неудачно выбранное место, недостаточное освещение, небрежно заточенное перо, некачественная бумага, на которой растекаются чернила – все это или даже один из этих пунктов может стать серьезным препятствием и вызвать вашу неудовлетворенность в таком тонком процессе как письмо.

Для начинающего правильно написать древнерусскую букву – нелегкая задача. Но ее можно разделить на ряд последовательных более простых заданий – выполнение орнаментальных рядов (бордюров) и орнаментальных плоскостей, составленных из элементов букв по определенным правилам.

Эти правила написания букв, а также их элементов при определенном положении угла пера показаны на схематическом рисунке (рис. 26-27). Здесь размещены по три буквы устава и полуустава – **А**, **В**, **С** и все основные элементы, из которых состоят буквы устава и полуустава. На графической схеме также представлены все углы пера, которые необходимо соблюдать при написании букв. Рядом показаны более сложные элементы, при выполнении которых приходится менять угол пера, переводя его с одного положения в другое. Следует обратить внимание на черные квадратики, размещенные на строке слева от элементов букв. Каждый квадратик соответствует ширине пера и указывает на пропорции букв устава и полуустава.

Таким образом, следуя этим рекомендациям, можно подготовиться к выполнению более сложных упражнений, что позволит не только сохранить свои силы, но и поддерживать постоянный интерес к обучению.

Как в древних Азбуковниках, так и в этом пособии, все элементы оформления – орнаментальные бордюры из устава, полуустава и вязи – служат практически подспорьем и вспомогательным материалом, который можно использовать при выполнении упражнений. Благодаря этому будет освоен порядок написания букв, а также угол пера, при котором они пишутся.

УСТАВ И ПОЛУУСТАВ. В этих разделах показана структура букв, их устройство, отдельные элементы, из которых воспроизводятся буквы пером, и поэтапность написания устава и полуустава. Опираясь на опыт преподавания древнерусского письма, автор разработал для *Азбуквника* более систематизированный метод написания уставных и полууставных букв, который не нарушает их исторической основы. Вместе с тем, этот метод не только облегчает сам процесс письма, но способствует изучению и пониманию исторических образцов, их осмысленному копированию.

Несмотря на то что образцы в книге размещены в исторической последовательности, желательно вначале изучать написание полуустава, т.к. его пишут почти без изменения угла пера, в то время как для написания устава требуется сделать несколько поворотов пера для каждой буквы. Без навыков это не просто запомнить. По мере освоения написания букв и буквосочетаний можно перейти к написанию строк *Азвучной* молитвы или других предложений и текстов.

МЕТОД КОПИРОВАНИЯ. Раздел посвящен одному из древних приемов обучения искусству письма – методу копирования, который сегодня почти забыт, и его редко включают в современные программы по шрифту.

Последовательность изучения устава и полуустава завершается написанием текста *Азвучной* молитвы Константина Преславского, рукописные фрагменты которой размещены на разворотах четвертого и пятого раздела. Запомните, не так сложно научиться писать букву, как научиться регулировать промежутки между буквами, словами и строчками. Это самая сложная задача, так как требуется гармоничное построение всего текста на листе бумаги с учетом:

- а) определения размеров полей («берегов») вокруг текста,
- б) соблюдением пробелов между словами,
- в) соблюдением межстрочных пробелов.

СТАРИННЫЕ КНИГИ И РУКОПИСИ ЯВЛЯЮТСЯ ЛУЧШИМ ПРИМЕРОМ ДЛЯ ИЗУЧЕНИЯ, КОПИРОВАНИЯ И ТВОРЧЕСКОЙ ИНТЕРПРЕТАЦИИ.

В качестве примеров следующего этапа изучения древнерусского письма в данном *«Азбуквнике»* показаны копии работ, выполненные студентами Государственной Художественно-Промышленной Академии Санкт-Петербурга по образцам старинных рукописей и композиции алфавитов на основе этих копий.

Надеемся, что эти работы помогут обучающимся лучше рассмотреть и почувствовать БУКВУ, ее пластические свойства и композиционные возможности, а также послужат стимулом для более глубокого изучения древнерусского письма и его творческого применения как в традиционном и декоративно-прикладном искусстве, так в графическом и книжном дизайне.

Большинство древнерусских рукописных книг, написанных полууставом и скорописью, начинались с вязи. Не нарушая эту издревле сложившуюся традицию, мы решили заложить доброе начало по изучению древнерусского письма с написанных вязью слов: «начальное учение человеком».



1. Писец. Из Сборника XVIII в.

ВВЕДЕНИЕ

История рождения славянского алфавита и письма начинается с первой половины IX века. Именно в это время к выполнению своей духовной миссии явились два человека, греки по происхождению, Константин и Мефодий, которым было суждено стать первоучителями для всего славянского мира.¹ По свидетельству Черноризца Храбра, около 855г., после 40 дней и ночей поста и усердных молитв братьями была составлена азбука славянская. Примерно в то же время ими были переведены на славянский язык Святое Писание и богослужебные книги, среди которых Апостол, Псалтырь и весь Церковный чин.²

В 862 г. Великоморавский князь Ростислав просит у греческого императора Михаила для своего «новокрещенного народа», «не ведуща слово Божие языком своим чести, учителя, который бы нас языком нашим истинной вере христианской учил». Призвал император Михаил братьев в Константинополь: «Вы оба солунянина, а солуняне вси чисто словенски беседуют».

Чтобы глубже осознать, сколь велик был подвижнический труд святых братьев, отметим, что до крещения «славяне не имели букв, но по чертам и резам читали, ими же гадали...». «Крестившись же римскими и греческими письменами пытались писать славянскую речь без устройства».

В 863 г. братья направились в Моравию. Константин принял на себя, главным образом, труд составления алфавита, приспособленного к потребностям славянской фонетики. Этот алфавит был составлен весьма искусно и получил название КИРИЛЛИЦА.³ По свидетельствам, славянский алфавит первоначально заключал в себя 38 букв⁴, из которых 24 были взяты из греческого алфавита и отображали все звуки, какие имеются в греческом языке и 12 славянских звуков, которых в греческом языке не было. Для новых звуков Константин ввел особые значки - юсы. За основу были взяты буквы из восточных алфавитов - еврейского, армянского, коптского. Цифры обозначались буквами

УСТАВ

ПОЛУ- УСТАВ

ВЯЗЬ

скоропись

греческого алфавита с поставленным над ним титлом.⁵

Так через святых братьев была явлена грамота славянским народам. С этой поры славяне стали утверждать Слово и всем сердцем взыскать к Богу.

Вы можете справедливо заметить, что древние церковнославянские памятники написаны двумя азбуками – кириллицей, которая нам и сегодня служит, и глаголицей, имеющей особое, отличное от кириллицы начертание. Действительно, славяне использовали два алфавита – кириллицу и глаголицу.⁶ Но глаголица была трудна для употребления и не могла долго противостоять легкой для письма и чтения изящной на вид кириллице, поэтому рано вышла из употребления.

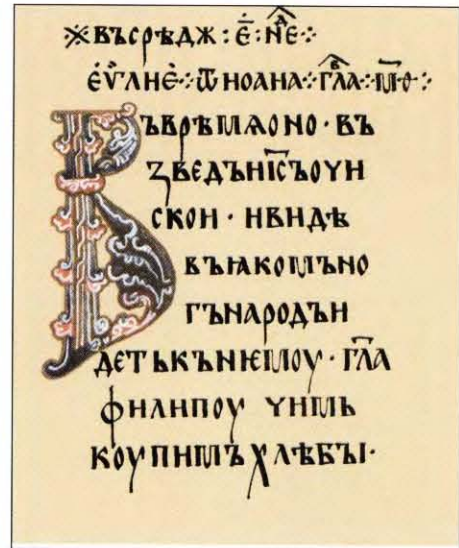
С введением Христианства на Руси в конце X века, грамота славянская и богослужение на славянском языке обрели свой настоящий дом.⁷ Этому искусству наши предки научились от учителей своих – греков и болгар.⁸ «Владимир посеял книжные слова в сердце верных людей, а мы пожинаем плоды, принимая книжное ученье». Сын Владимира, князь Ярослав Мудрый, был собирателем и основателем первой библиотеки на Руси, «собрал много писцов и переводил книги с греческого на словенский язык».⁹

Самые древние русские книги XI века были писаны тростью (патык, калам), ее привозили на Русь из Греции. До середины XIV века книги писали только на пергамене.¹⁰ С половины XIV века пергамен на Руси уступает место бумаге, а вместо тростника для письма используют птичье перо.

Древнейшим почерком наших пергаменных рукописей был почерк уставный или УСТАВ¹¹ (рис. 2).

Каждая буква УСТАВА, простая или сложная, писалась отдельно, в несколько приемов руки. Почти не допускалось сокращений в словах. Начальные буквы (буквицы) писались киноварью (красной краской) и украшались разнообразными фигурами в виде цветов, птиц, зверей и узорами с использованием других цветов, а иногда сусального и твореного золота.

С XIV века на Руси начинает распространяться ВЯЗЬ¹² (рис. 4). Использовалась ВЯЗЬ достаточно широко – для выделения заглавий, как способ украшения книг и во всех видах декоративно-прикладного и монументального искусства.



2. Никольская М. Остромирово Евангелие



3. Ткач И. Колесниковский синодик. Полуустав.

Р В С Т У Н Р С Т И К Ю С
 Р В С Т У Н Р С Т И К Ю С

4



Огаркова А. Скопись XVII в. Копия. 5

Примерно конца XIII века уставное письмо постепенно стало уступать место полуставу (рис. 3), который преобладал в нашей письменности до конца XVII века.

В сравнении с уставным письмом, в полуставном письме буквы располагаются ближе друг к другу, несмотря на то что их писали быстро и размашисто.

Судя по рукописям, древние писцы писали разборчиво и красиво. Обучение письму начиналось с раннего возраста. В древней Руси существовали специальные школы, где учили чтению, пению и красивому письму. Но совершенству каллиграфии будущие писари научались в монастырях. Заниматься книжным списанием почиталось делом богоугодным. Писцы старались воспроизвести оригинал как можно аккуратнее, изящно и без ошибок.

Первыми настоящими пособиями по обучению письму стали Азбуковники. В древности они представляли собою бумажные или берестяные свитки длиной до восьми метров с написанными образцами букв и вариантами письма. Иногда в одном Азбуковнике было представлено до 50 вариантов написания каждой буквы (рис. 5).

Автор этого «Азбуковника» горячо желает возродить нашу древнерусскую традицию обучения письму, благотворное влияние которого ощутили на себе многие наши русские писатели и ученые прошлого.¹⁴ И смеет надеяться, что к нему присоединятся многие педагоги, дети, их родители, словом, все те, кому не безразлично, чем жила и питалась русская душа многие века и без чего выжить теперь она не сможет.

Примечания

1 СВ. КОНСТАНТИН в учении весьма преуспевал и был взят в царевы палаты в образец юному императору Михаилу. В Константинополе он освоил «семь эллинских хитростей» (наук), изучил несколько языков и богословие. За свою невиданную ученость св. Константин был прозван Философом. В последующие века имя Константина стало синонимом высокой учености и мудрости.

2 ПАННОНСКОЕ ЖИТИЕ св. вратъек Константина и Мефодия свидетельствует, что Константин Философ переложил весь церковный чин (утренние, часослов, вечерние повечерия и тайны служебные /литургия/), а также Св. Евангелие, Апостол, Псалтырь, Парамейник.

3 Под именем славянской письменности и славянских рукописей мы должны понимать все написанное новым

алфавитом, который был изобретен братьями-первоучителями и за которым сохранилось название КИРИЛЛИЦА, в честь младшего из братьев Константина (в иночестве Кирилла).

4 Из жития Константина и Мефодия, а также из свидетельств Черноризца Храбра, следует, что славянская азбука составлена Кириллом по образцу греческой.

5 ТИТЛО – от латинского (надпись, звание, титул) – надстрочный знак сокращения. В древних грамматических статьях находим: «еже что чисто и Господеви угодное, то пишется под титлом, а еже что Богу мерзко, отпадшее, то пишется все, складом, отнюдь не покрывается».

6 КИРИЛЛИЦА и ГЛАГОЛИЦА – обе возникли под влиянием греческого письма, употреблявшегося в конце IX – начале X веков. В основе кириллицы лежит греческое УСТАВНОЕ ПИСЬМО, которым у греков обыкновенно писались литургические книги. Глаголица изначально подражала формам кириллицы и сначала была полукругловатая (первоначально уставное кириллическое письмо было также угловатое). Но после того как глаголица была занесена учениками Мефодия в Болгарию и Македонию, это письмо приобрело округление в своем начертании уже под влиянием греческой СКОРОПИСИ, которую, вполне вероятно, часто употребляли в этих государствах.

7 КНЯЗЬ ВЛАДИМИР (правл. 980–1015 г. г.) – внук св. равноапостольной княгини Ольги, был крещен 8 апреля 988 г. Крещение киевлян он совершил 1 августа того же года. По словам летописца: «В этот день небо и земля ликовали».

8 Сведения о письменности на Руси еще до официального введения христианства в IX веке мы находим в греческой рукописи «Житие Константина Философа», где рассказывается, что на пути к хазарам в 858 г. Кирилл встретил в Корсуне (ныне Херсон в Крыму) человека, у которого видел «Евангелие и Псалтырь «русскими письмены писано»». Возможно, эти книги были написаны либо греческим алфавитом, либо глаголицей.

9 КНЯЗЬ ЯРОСЛАВ (правл. 1019–1054 г. г.) – один из любимых сыновей кн. Владимира. За любовь к наукам и попечение о просвещении своего народа, за его мудрую мирную политику наши предки прозвали его «Мудрым».

10 ПЕРГАМЕН – это название тесно связано с городом Пергамом в Малой Азии, где главным образом этот материал выделяли в древнее время, и отсюда им шла торговля. В древней Руси пергаменом называли кожу (мех), которую выделяли из шкур животных. Иногда он назывался «хартия» или «харатья». Отсюда рукопись, писанная на пергамене, получила название «харатейное письмо».

11 УСТАВ господствовал на Руси с XI по к. XIV век, а в своей измененной форме – по XVII век. Уставное письмо представляет несколько видов: ОБЫКНОВЕННОЕ, на пергамене, с XI века по XIV век. И НОВЫЙ УСТАВ, который писался больше на бумаге и получил распространение с XV по XVII века. Это письмо медленное, красивое и старательное имело высшую цель – церковное благолепие.

12 ВЯЗЬ обычно употреблялась в надписях на различных предметах или полях рукописей, когда надо было уместить много слов на небольшом пространстве. Для этой цели несколько букв, входящих в состав слова, искусно связывали в одну фигуру. Такие буквы – фигуры были так искусно сплетены между собой, что из них выходил красивый узор.

13 В ПОЛУУСТАВЕ одни и те же буквы могут иметь различные начертания, чаще с наклоном вправо. Основные линии менее правильны и допускают некоторую кривизну, сам тип письма более рациональный и унифицированный: в самой форме буквы вместо углов допускаются закругленности, и угол пера во время письма мало изменяется. В этом виде письма появляются знаки ударения, придыханий, становится больше сокращений.

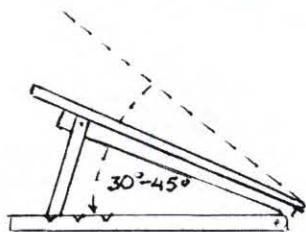
14 Достоверно известно, что Григорий Сковорода, Михаил Ломоносов, Александр Пушкин начинали свой путь обучения не только с азбуки и чтения, но и с приобретения умения красиво писать.

ЛИТЕРАТУРА

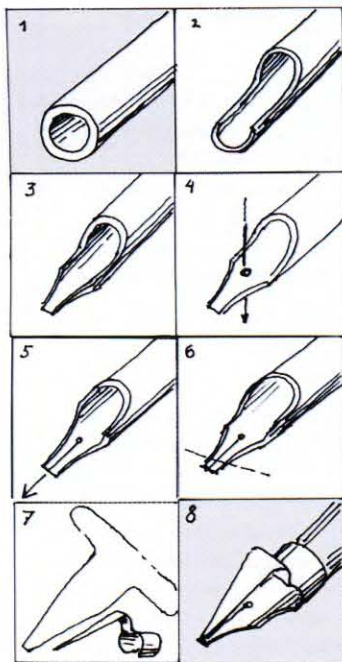
1. Полевой П.Н. История русской словесности. СПб. 1900.
2. Память и житие святого учителя нашего Константина Философа, первого наставника языка славянского. Из собр. Барсова 1619, ГИ.
3. Сказание «О письменах» черноризца Храбра. Из Лаврентьевского списка 1348 г. НИОР РНБ СПб. Шифр: F.1.376.
4. Карский С.Ф. Славянская кирилловская палеография. АН СССР Ленинград. 1928.
5. Лукьяненко Л.М. Древний церковнославянский язык, его значение и место в цикле наук филологических и богословских. Киев. 1912 г.
6. Ягич И.В. «Рассуждения старинны». Синодальная рукопись номер 323.
7. Кацержак С.И. История письменности и книги. «Искусство».



6



7



8

Советы и рекомендации

1. Рабочее место. Инструменты для письма.

Чтобы обучение письму проходило успешно, необходимо правильно организовать свое рабочее место. Для этого вам понадобится конторка (рис.6) или стол с наклонной доской, которая может находиться в двух положениях: под углом 30° или 45° (рис.7,9). Не рекомендуется писать на плоском столе или доске в горизонтальном положении.

Источник света должен помещаться только слева и хорошо освещать рабочую поверхность. Чтобы лист бумаги не скользил по поверхности доски и не пачкался, к доске необходимо приклеить картон (можно плотную бумагу), затем плоским резиновым жгутом или клеящей лентой по углам закрепить рабочий лист, на котором вы будете писать.

На первом этапе работы вам понадобится: простой карандаш средней мягкости, плоский карандаш марки «плотницкий» или «для труда», ширококонечные перья для письма, тушь или чернила, лавсановая калька по размеру страницы «Азбуковника», линейка, перочинный нож и ластик.

Перья для письма могут быть двух видов: стальные, которые несложно будет найти в магазинах художественных товаров, и перья из тростника или бамбука. Последние лучше изготовить самостоятельно. Тростник в достаточном количестве растет вдоль рек и болот. Но не следует путать тростник, у которого стебли полые, с мясистыми стеблями камыша! Заготавливать тростник лучше всего поздней осенью в сухую погоду, нарезаая стебли длиной 20-25 см.

Последовательность изготовления пера показана на рис. 8.1 - 8.6. После того, как все этапы подготовки пера проведены, остается последний и самый важный этап - в перо с помощью швейной иглы или шила необходимо прожечь дырочку. Следите за тем, чтобы игла (шило) была накалена докрасна, тогда прожигание будет идти легко (не протыкайте тростник, иначе ваше перо расколется!). Аналогично изготавливаются перья из бамбуковых палочек.

Металлическое, тростниковое и бамбуковое перо нельзя макать прямо в тушь. На перо надевают специальный тушедержатель или контейнер для туши. Если вы нарушите это правило, написанные вами буквы будут неравномерны – то очень жирные, то очень светлые. Тушедержатель способствует равномерной подаче туши на кончик пера. Существует два вида тушедержателей – верхний и нижний, который вставляют непосредственно внутрь тростникового пера.

На рис. 8.7 показано, как изготовить заготовку из жести, вырезать из нее верхний тушедержатель и затем правильно прикрепить к перу. Для этого вам понадобится небольшой кусочек тонкой жести, из которой легко можно вырезать Т-образную форму, затем ее следует согнуть определенным образом, и прикрепить к перу.

Теперь промежуток между пером и тушедержателем осторожно заполняйте тушью при помощи другого, обычного пера, кисточки или пипетки, причем таким образом, чтобы остальные части пера не испачкались. Передвигая тушедержатель по перу, можно отрегулировать скорость стекания туши, если этого недостаточно, тушедержатель можно слегка прижать к перу.

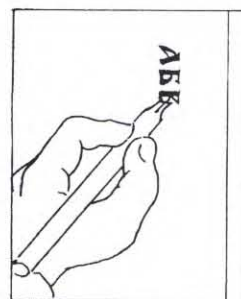
Когда тростниковое или бамбуковое перо затупится и вы уже не сможете провести тонкую линию при его горизонтальном положении, вам придется кончик пера подрезать перочинным ножиком, а металлическое перо слегка подшлифовать на наждачной бумаге. Во время письма следите за тем, чтобы перо не засорилось и не завилось подсохшей тушью. Для этого перо необходимо периодически чистить кусочком поролона или кончиком ножа.

Внимание! Писать тростниковым пером необходимо без нажима, едва касаясь поверхности бумаги, т.к. тростник очень хрупкий материал.

ОБРАТИТЕ ВНИМАНИЕ на положение руки и пера при написании линий под разным углом наклона. Для левшей необходимо выбрать одну из трех позиций (рис. 10):

Позиция 1. Горизонтальное написание букв при вертикальном размещении строчек.

Позиция 2. Серпообразный изгиб левой руки, которая



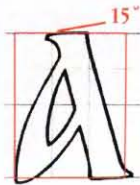
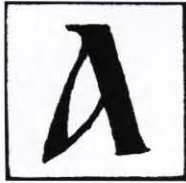
Позиция 1



Позиция 2



10 Позиция 3



11

держит перо. При этом строчки пишутся горизонтально снизу вверх.

Позиция 3. Рука держит перо со срезом его кончика влево при обычном размещении строчек.

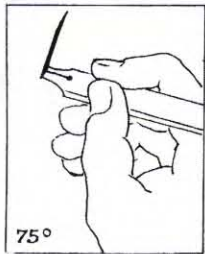
2. Наблюдение за буквой.

Перед написанием буквы сначала необходимо познакомиться с Буквой: внимательно рассмотреть (прочитать) ее форму, затем элементы, из которых она состоит и, наконец, посмотреть на букву в целом (рис. 11, 13).

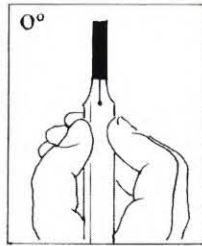
При изучении элементов буквы следует запоминать положение пера и изменение его угла в процессе их написания (рис. 12).

Для этого из ряда повторяющихся буквенных элементов специально составлены орнаментальные упражнения (рис. 14). Внимательно наблюдайте за тем, как эти элементы пишутся и как взаимодействуют между собой в виде орнаментальных бордюров, (рис. 15) и орнаментальных плоскостей, составленных из этих же элементов (рис. 14, 20, 22).

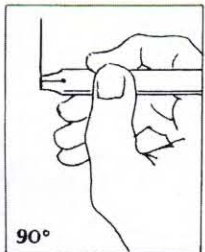
В обучении этот этап не менее важен, чем сам процесс письма, так как развивает наблюдательность и умение смотреть (созерцать). Без этой способности невозможно научиться видеть красоту самой буквы.



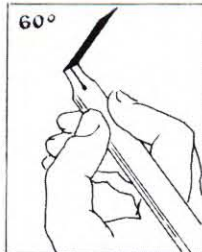
75°



0°



90°

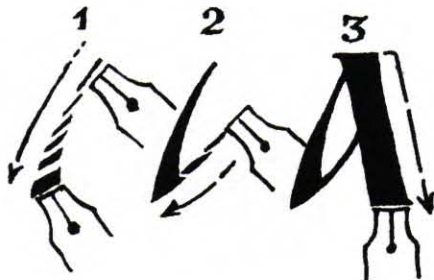


60°

12

3. Через упражнение к навыку

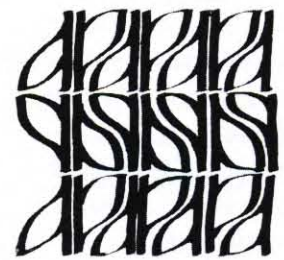
Многочисленное выполнение всех упражнений из Азбуковника - это суть продолжение наблюдения за буквой, но уже в форме написания отдельных ее элементов, составляющих саму Букву. Их выполнение



13



14



000000

способствует динамическому наблюдению не только за созданием форм букв в целом, но и за промежутками между ними, а также постепенно вырабатывается четкое понимание связи этих форм с пространством между ними. Последнее приходит постепенно через регулярную и длительную практику, когда глаз научится воспринимать буквы и промежуток между ними как одно целое.

Было замечено, что отличному знанию грамматики всегда способствовали письменные упражнения, которые вырабатывали и закрепляли навыки и умения видеть строку в целом и запоминать правильно грамматические обороты.

По мнению автора, поэтапное написание «Азбучной молитвы», приведенной на страницах «Азбучника», должно послужить хорошим подспорьем учащимся для закрепления навыков правильного написания строки.

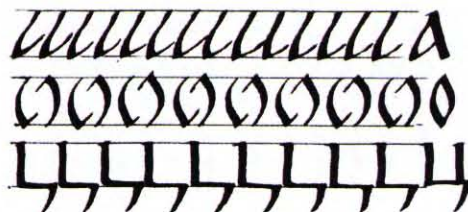
4. Копирование Букв

Самым маленьким ученикам, желающим самостоятельно освоить азбуку письма, следует начать ее изучение путем копирования букв через лавсановую пленку. Для этого сначала используется плоский карандаш, а затем ширококонечное перо. При этом буквы следует не просто механически повторять, но так же соединять их в бордюры, используя три правила построения орнаментальных рядов (рис. 16).

Впоследствии такие орнаментальные упражнения помогут свободно изменять и варьировать ранее изученные формы элементов букв устава или полустава и творчески подходить к написанию других вариантов древнерусского письма, например, скорописи или вязи (рис. 17).

Недостаточно выполнять только правила и приемы письма, необходимы определенные знания приобретения устойчивого внимания и твердых навыков, которые достигаются систематическими занятиями и регулярно выполняемыми упражнениями.

Они могут проводиться как под руководством преподавателя или наставника, так и самостоятельно.



15

1. **А А А А А А А А**

Трансляция-перенос.

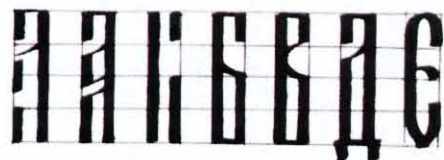
2. **А А А А А А А А**

Зеркальная симметрия.

3. **А А А А А А А А**

Инверсия-поворот на 180°

16

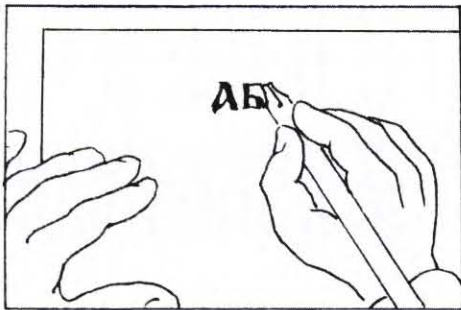


17

888323



18



19

5. Деятельность учителя или наставника

Процесс всего обучения основывается на индивидуальном подходе к ученику с учетом его способностей, уровня развития и направлен:

- а) на помощь ученику, в случае необходимости таковой;
- б) на подробное ознакомление учащихся с формами Букв, их составных элементов (созерцание), для чего также необходимы регулярные упражнения;
- в) на усложнение упражнений по сочетанию разных буквенных форм в орнаментальных рядах;
- г) на группировку изученных букв в слова, когда написание предшествующей буквы связывается с написанием последующей с учетом межбуквенных промежутков, (что осуществляется только посредством многочисленных упражнений);
- д) на формирование навыков написания не только буквосочетаний, слов, но и всей строки, а также промежутков между буквами, словами и строками. По мере приобретения каждого навыка следует обеспечить переход от одного этапа к другому.

6. Правила для ученика:

1. Лучшее время для занятий рукописанием – **утро и вечер по 30-40 мин. – для взрослых и не более 15-20 мин. – для детей.** Заниматься желательно ежедневно.
2. Перед началом занятий необходимо выполнить разминку для пальцев и кистей рук.
3. Все упражнения необходимо выполнять на наклонной под определенным углом доске или парте, конторке (рис. 18).
4. Во время письма позвоночник держать ровно, голову не наклонять, ноги не скрещивать, стопы ног параллельны друг другу.
5. В процессе письма руку не напрягать. Необходимо постоянно следить, чтобы ваша правая рука, которая держит ручку с пером, была расслаблена, а ее пальцы слегка подобраны.левой рукой придерживайте лист бумаги, лежащий прямо перед глазами (рис. 19). И помните: вы пишете не кистью, не рукой, а всем

телом.

6. Не задерживайте дыхание во время письма! Дышать следует только животом.

7. Периодически повторяйте разминку для пальцев рук и выполняйте простые упражнения для мышц шеи, если в процессе письма возникает общее мышечное напряжение.

8. Неудачно написанные буквы и отдельные элементы зачеркните и снова повторяйте до тех пор, пока не приблизитесь к эталону.

9. Чаще всматривайтесь в эталон.

10. Вначале писать только плоским карандашом (марка: «плотницкий», «для труда») (рис. 21).

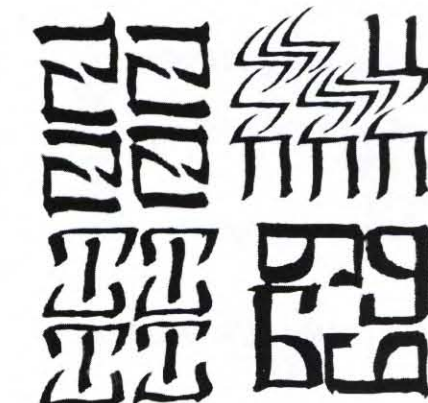
11. При хороших результатах письма карандашом, почувствовав свободу движения руки, можно переходить к письму пером из тростника, бамбука или металлическим пером.

12. Аккуратность и чистота на любом этапе работы.

13. Лучше меньше, да лучше.

14. После занятий письмом промыть и вытереть перья, убрать свое рабочее место.

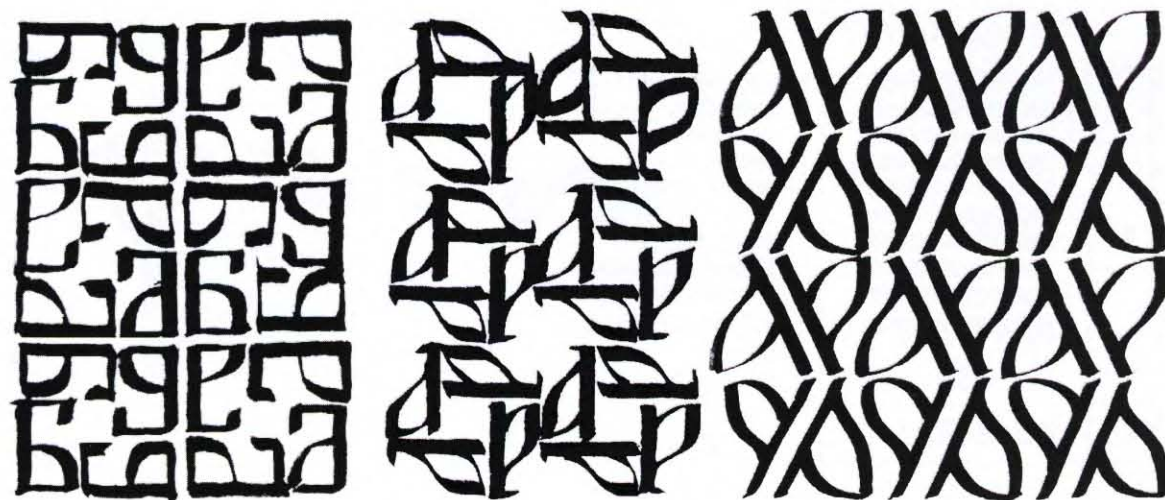
И всегда следует помнить, особенно родителям: главное процесс, а не результат.



20



21



22

УДАРЕНИЯ



ОСТРОЕ



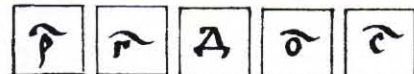
ТУПОЕ



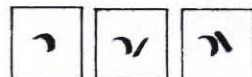
ОБЛЕЧЁННОЕ

Г[^]ДЬ - ГОСПОДЬБГ[^]Ъ - БОГБЦА[^] - БОГОРОДИЦАЕ[^]В[^]Л[^]ІЕ - ЕВАНГЕЛІЕ

ТИТЛО ПРОСТОЕ

ТИТЛА
БУКВЕННАЯ

ПРИДЫХАНІЕ



ЕРОКЪ



КРАТКАЯ



КАВЫКА

Надстрочные знаки и титло

Все, кто видел древнерусские книги и рукописи, могли заметить в текстах надстрочные знаки разной формы, которые ставились над буквами и словами. Надстрочные знаки появились еще в древности, но в церковнославянское письмо были введены для обозначения священных слов по греческому образцу только с пятнадцатого века и применялись согласно установленным правилам для знаков препинания, для постановки придыханий, ударений и титло. Основные надстрочные знаки имеют свои наименования: ударение, придыхание, титло и крюки (в нотных книгах).*

Титло – знак сокращения. Слово титло – латинского происхождения и обозначает титул, надпись, звание. Если вы встретили в тексте слово под титлом, значит это слово написано сокращенно, но читать его необходимо полностью.

Титло бывает простое, в виде горизонтальной черточки, и буквенное, в виде дугообразного покрытия над маленькой буквой. Знаки простого титло ставятся над буквенной цифирью: \bar{A} -1, \bar{B} -2, \bar{C} -3. Как правило, для написания надстрочных знаков используется тот же инструмент и применяется тот же угол наклона пера, что и при написании букв устава, полуустава,



*Более подробно о титлах и всех надстрочных знаках вы можете прочитать в небольшом посовини Н.П. Саблиной "Слова под титлами", изд. Ижица, 2001, СПб.

О засечках

В уставе и полууставе написание клиновидных засечек в ряде букв осуществлялось одним движением пера с одновременным изменением его угла наклона, например, с 15° до 45° или 60° . В буквах: **Б, Г, Д, З, Т, Ц, Ё, Ф** можно видеть, как горизонтальный штрих переходит в вертикальную засечку. В буквах: **Л, К, М, У, Х, Ё, V** наклонный штрих переходит в клиновидную засечку также за счет изменения угла пера. На первом этапе предлагается упростить написание клиновидных засечек, используя дополнительный штрих, который показан на схеме (рис. 24).

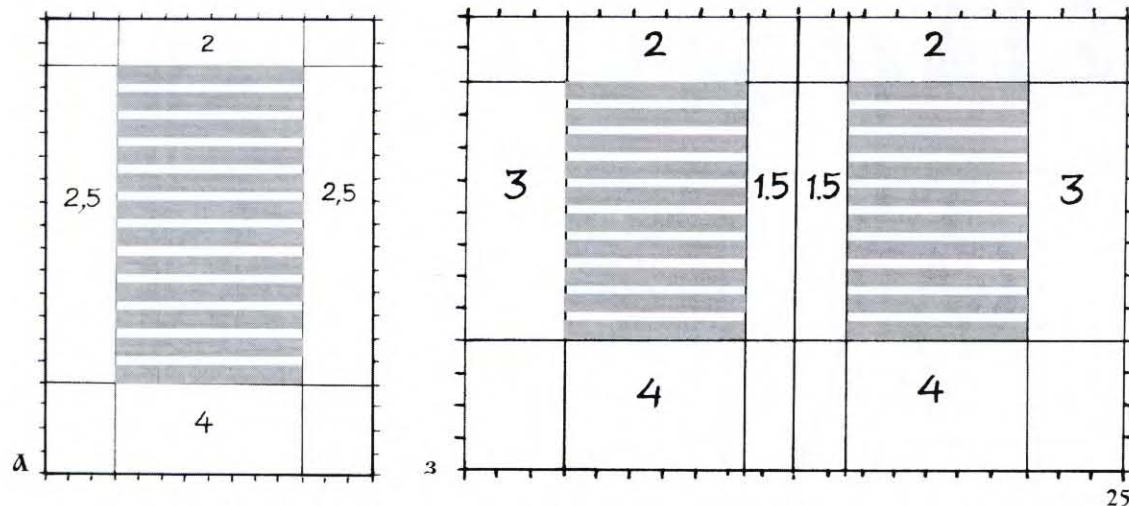


24

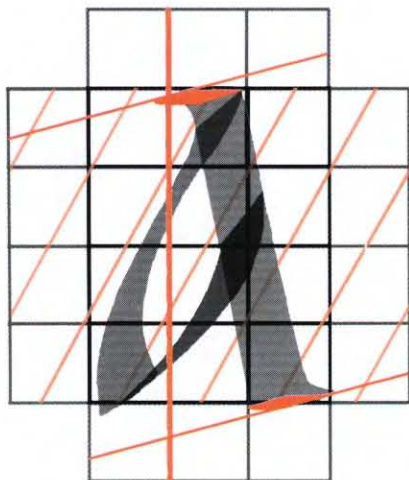
Размещение текста на листе

Восприятие текста на листе бумаги или на странице разворота непосредственно связано с размерами чистых полей, обрамляющих текст - берегами. Поэтому площадь занимаемого текста и его размещение на листе, как правило, зависит от конкретного задания и формата бумаги. При определении берегов следует учитывать, как расположен текст - на одном листе или на развороте (рис. 25). Самое простое правило определения берегов:

- на одном листе нижнее поле в два раза больше верхнего, берега слева и справа по отношению к тексту симметричны и чуть больше верхнего поля;
- для разворота - нижнее поле в два раза больше верхнего поля; внутреннее поле в два раза меньше внешнего поля страницы.



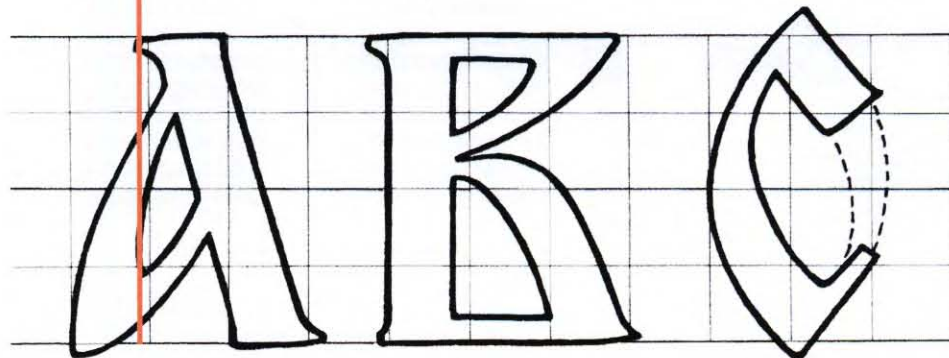
25

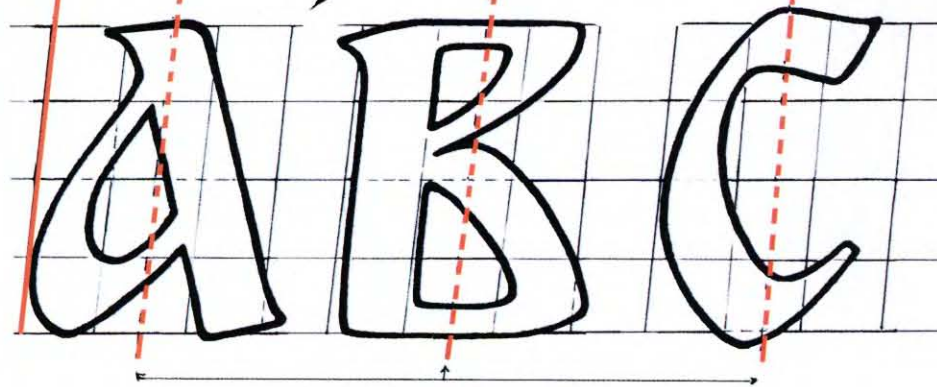
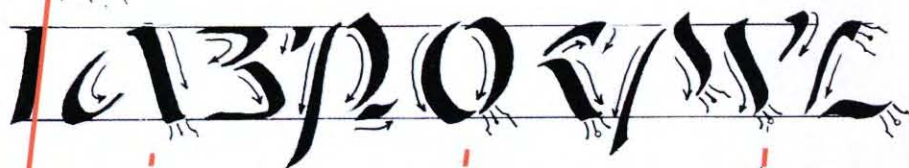
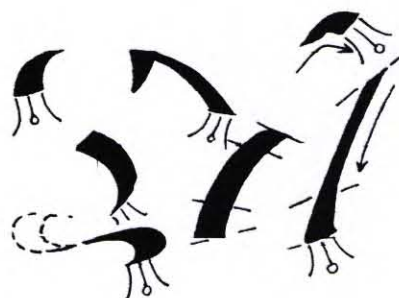
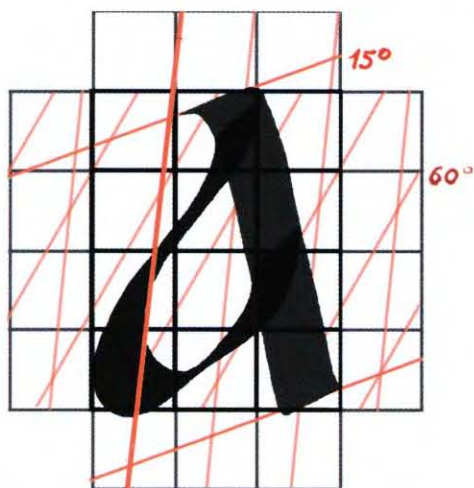


мѹ мѹрѹ свѣтъ,
ждѣ всѣхъ вѣкѹ



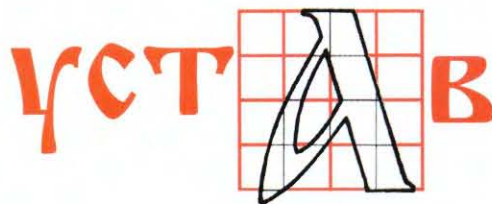
УСТАВ





ОСЬ НАКЛОНА БУКВ ПОЛУУСТАВА

А Б В Г Д
 Е Ж З И
 К Л М
 Н О
 П Р С Т
 Ф Ц Ч
 Ш Щ
 Ъ Ы
 Э Ю



В древнерусских рукописях различается три вида письма – устав, полуустав и скоропись.

Самым древним видом славянского кириллического письма по праву считается Устав. Отличается уставное письмо тем, что его буквы стоят на значительном расстоянии одна от другой и по пропорциям близки либо к квадрату, либо к прямоугольнику, а ширина пера укладывается в высоту буквы 4-5 раз.

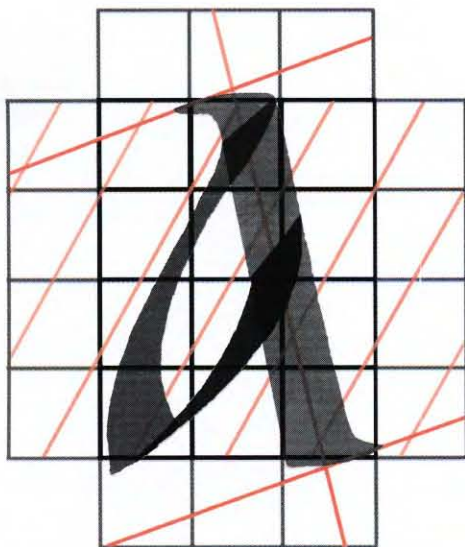
Из-за сложности своего начертания каждая уставная буква выводилась в несколько приемов постановки пера, прямо и аккуратно устанавливалась на строке. Рука, несмотря на то что ей приходилось поворачивать перо под разными углами, тонко реагировать на переходы от толстых линий к тонким линиям и наоборот, всегда двигалась неторопливо, тщательно выписывая каждый элемент. Написание большинства букв начиналось и заканчивалось засечкой. Не от того ли уставное древнерусское письмо столь величественно и красиво. Слова писались слитно и почти без сокращений как крупным, так и мелким уставом.

С XI по XIV век писали древним видом устава в основном на пергамене. Своим строгим и торжественным ритмом это письмо во многом напоминало греческое уставное письмо. Чтобы понять и почувствовать это сходство, достаточно сравнить фрагмент греческого уставного письма IX века со страницей Остромирова Евангелия, написанного древним уставом.

Выдержать пропорции при написании устава вам поможет соблюдение определенных условий: ширина кончика пера должна укладываться в высоту буквы 4-5 раз (рис. 26); промежуток между буквами (апрош) должен составлять 1-2 ширины пера в зависимости от формы рядом стоящих букв; промежуток между строчками (интерлиньяж) – не менее высоты буквы. Именно в таких пропорциях написаны буквы и текст Остромирова Евангелия – классического образца древнерусского письма.



Бандурина Н. Изборник Святослава. Устав Копия.



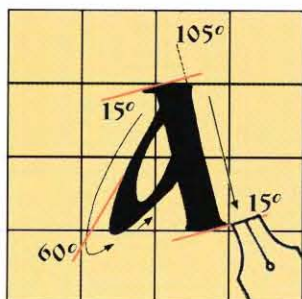
Буква **А**з состоит из трех элементов и вписывается в прямоугольник.

Написание буквы **А**з начинается с правого основного элемента 1, наклон которого равен 105° . В начале перо под углом 15° устанавливается у вершины буквы и делает легкий штрих по горизонтали (1-2мм), затем движется вниз под углом 105° . Дойдя до конца нижней линии, штрих заканчивается вновь горизонтальным движением – засечкой (1-2 мм). Во время всего движения угол наклона пера стандартный. При написании левого элемента 2 перо ставится под углом 45° на месте перехода верхнего горизонтального штриха в наклонный штрих. Далее штрих опускается под наклоном 60° вниз, образуя легкую дугу, и останавливается чуть за пределом нижней линии буквы, а затем продолжается написание элемента 3 движением вверх под углом 45° до середины элемента 1.

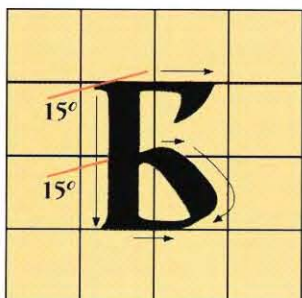
Штрихи элементов 2 и 3 выполняются пером, угол наклона которого составляет 45° .

Подобный наклонный элемент 1 буквы **А** присутствует в буквах: **Д, Л, У, У, З, V.**

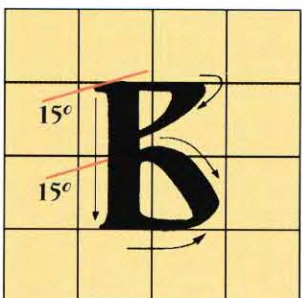




А́ЗЪ СЛѢ́ВОМЪ СМЪ́ МОЛЮ́СА ВГ҃҃҃҃҃҃҃҃҃҃҃҃

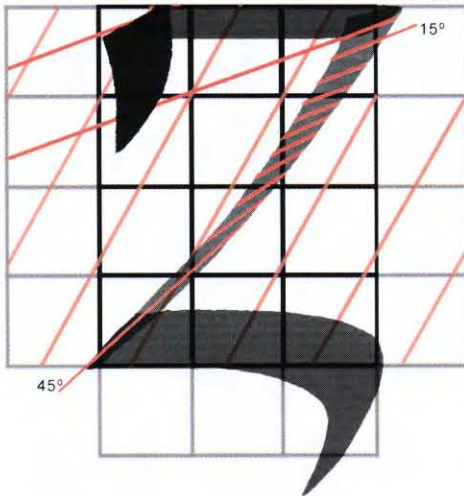


БЖЕ́ ВСЕ́А ТВА́РИ И́ ЗИЖДИ́ТЕЛЮ



ВІ́ДИ́МЫМЪ И́ НЕВІ́ДИ́МЫМЪ





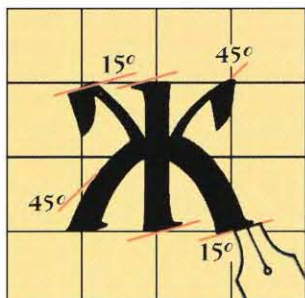
Буква **З**емля состоит из четырех элементов и вписывается в прямоугольник.

Написание буквы начинается с элемента 1 движением пера по горизонтали слева направо. Угол наклона пера стандартный. Далее, не отрывая пера, переходим к написанию второго, диагонального элемента. В самом начале его написания угол наклона пера меняется до 60° . Под тем же углом наклона 60° штрих с легким прогибом опускается до нижней линии. Не отрываясь от листа, перо под тем же углом наклона - 60° продолжает двигаться по горизонтали вправо и переходит в дугу элемента 3, которая опускается вниз на 2-3 модуля под углом 60° или вертикально.

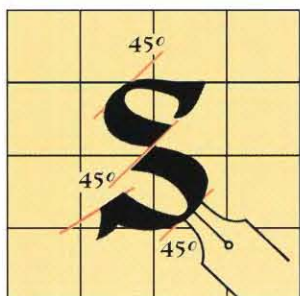
Элемент 4 - вертикальная клинообразная засечка, пишется пером, угол которого переходит от стандартного положения до 45° в конце своего движения. Величина засечки равна $\frac{1}{3}$ высоты буквы. В древних рукописях эта засечка имела форму треугольника.

Диагональный элемент буквы **З** встречается при написании букв: **М**, **Ѧ** (юс малый).

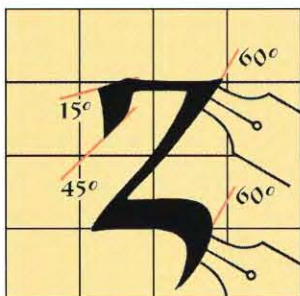




ЖИВУЩЫМЪ ВЪ ЗАПОВѢДѢХЪ ТИ



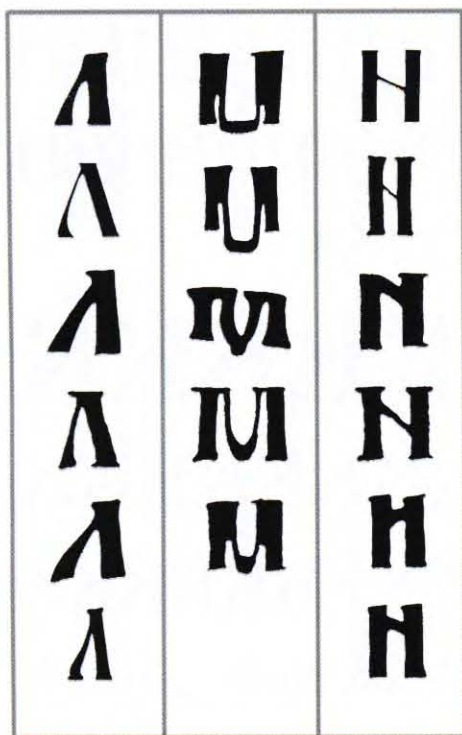
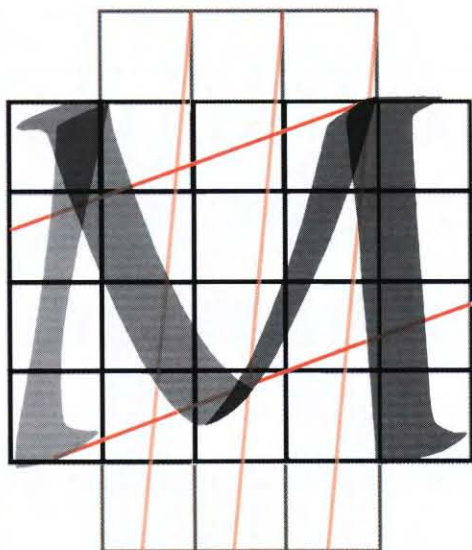
СВЛѠ ВО ЁСТЬ СВЕТИЛЬНИКЪ ЖИЗНИ



ЗАКОНЪ ТВОИ И СВѢТЪ СТЕЗАМЪ ТОГО

С С С С С С С С С С С С С С С С
 З З З З З З З З З З З З З З З

УСТАВ



Буква **М**мыслится больше квадрата на 1 модуль и состоит из четырех элементов.

Элемент 1 начинается штрихом, который опускается вниз под углом 80° . У нижней линии угол пера меняется с 60° до 15° , образуя утолщение в виде «копытца».

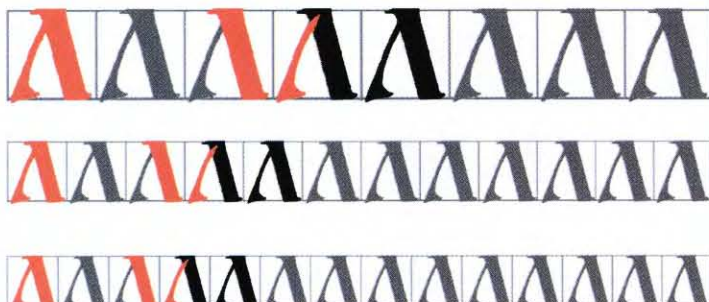
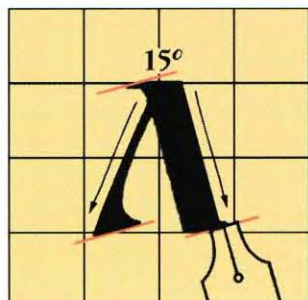
Элемент 2 накладывается на первый и опускается с прогибом вправо по диагонали, угол которой равен 75° – 80° . При этом перо постепенно меняет свой угол наклона с 15° до 45° и останавливается на нижней линии (или на 0,5 модуля за пределами нижней линии).

Написание элемента 3 начинается с верхней линии на 2–2,5 модуля справа от элемента 2 и опускается с небольшим прогибом влево, соединяясь с элементом 2. Угол пера при этом составляет 60° .

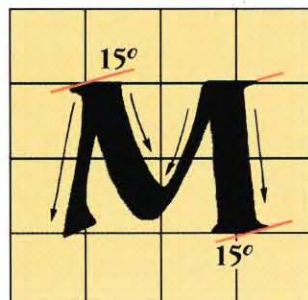
Элемент 4 начинается с верхней точки элемента 3 и является зеркальным отражением элемента 1. Перо под углом 15° опускается до нижней линии и завершает написание буквы.

Подобные элементы мы видим в буквах:
Л, У, У, Д, В.

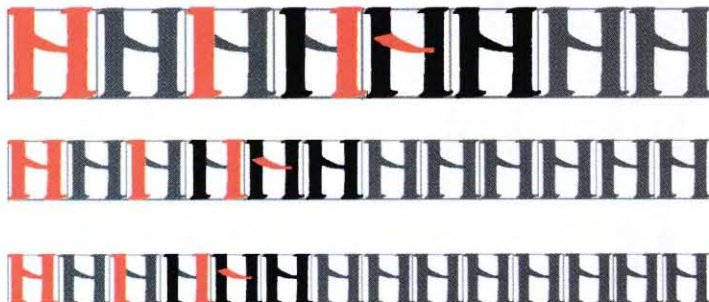
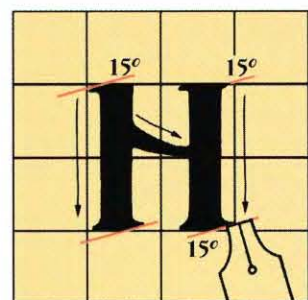




ЛЮДІЄ ТВОЯІ НАРЕЩІ СЯ ХОТАЦЕ



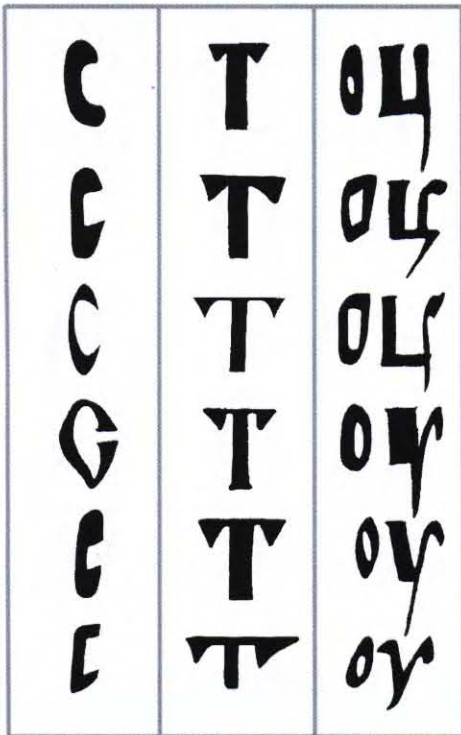
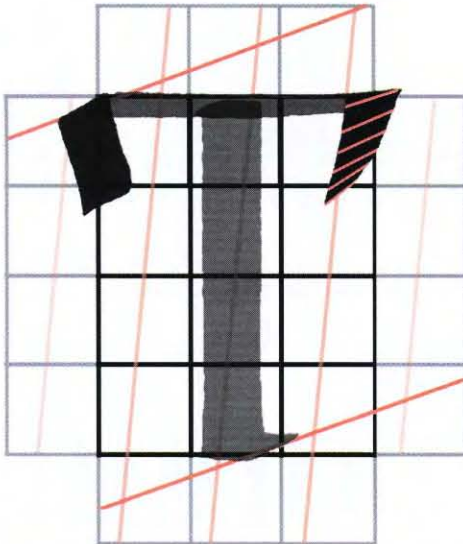
МАТИ ТВОЕА ВЖЕ ПРОСАТЪ ЗЪЛЮ



НО МНѢ ННѢ ПРОСТРАННО СЛОВО ДАЖДЬ



НННННННННННННННННННННН



Буква **Т** твердо вписывается в квадрат и состоит из двух основных элементов и двух дополнительных в виде засечек.

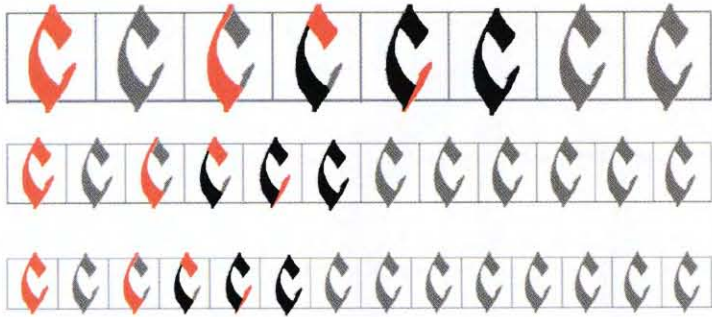
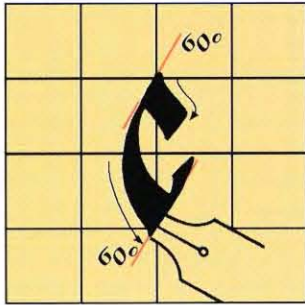
Первый – горизонтальный элемент – начинается штрихом при стандартном наклоне пера и в конце движения вправо переходит в вертикальную засечку, при этом угол пера меняется до 45° . Величина засечки равна 1,5 модуля. Для написания элемента 2 перо в стандартном положении ставится на середину горизонтального штриха, опускается вертикально до нижней линии и заканчивается стандартной горизонтальной засечкой (1-2мм), идущей вправо.

Завершается написание буквы вертикальной засечкой с левой стороны (элемент 4). В начале засечки перо ставится под углом 15° , при ее – завершении угол пера меняется до 45° .

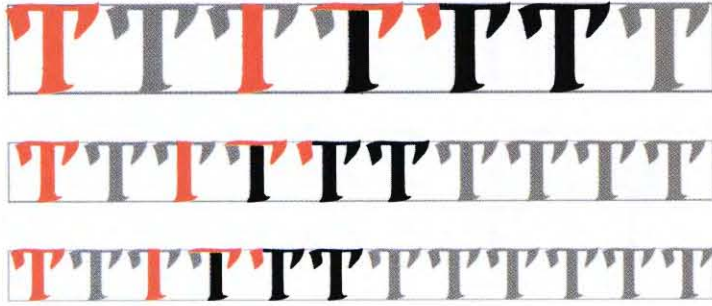
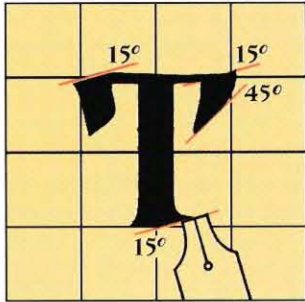
Написание подобных засечек* и вертикальных элементов встречается в буквах: Ц, Ъ, І, Ы, Б.

* Форма и длина засечек менялась в разные времена и в разных школах – от треугольной до удлиненной.

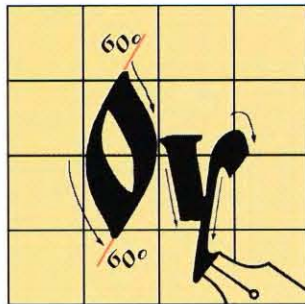




СНЛУ ПРИАТИ Н МРОСТЬ ОУ ТЕВЕ



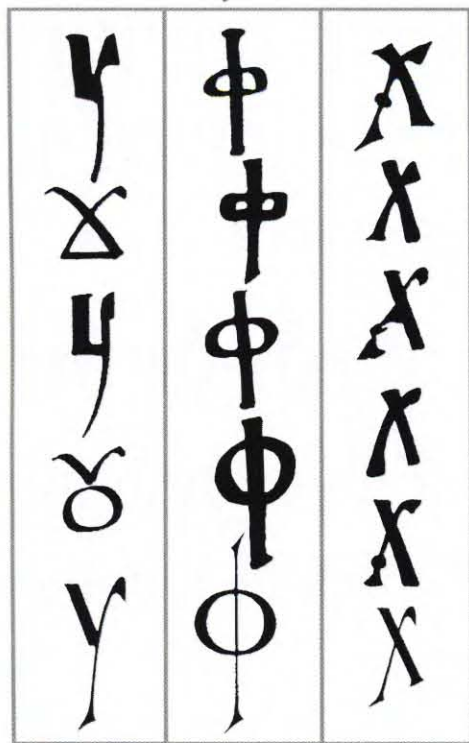
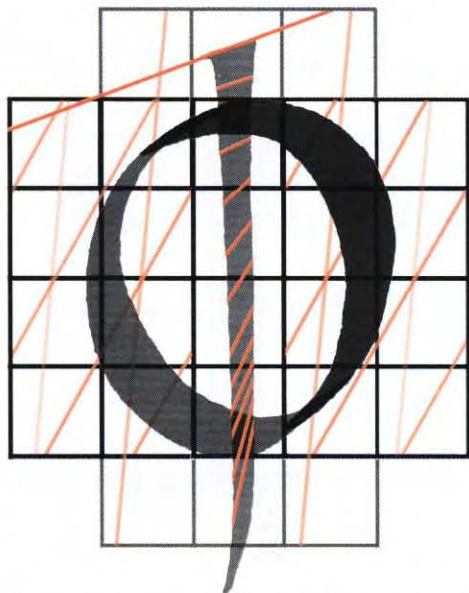
ТЫ ВО ДАЕШИ ДОСТОННЫМЪ СНЛУ



ОУМЫ ПІЛАТЪ РУЦЪ, РЕЧЕ



XX



ФФФФФФФФФФФФФФФФ

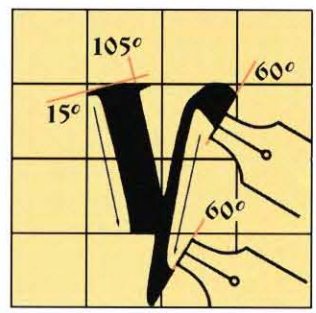
Буква **Фертъ** вписывается в прямоугольник и состоит из трех элементов – одной вертикали и двух эллипсовидных дуг.

Для написания вертикального элемента 1 перо под углом 45° ставится на 1,5 модуля выше верхней линии и опускается вертикально за пределы нижней линии на 2-3 модуля. В начала своего движения угол пера меняется с 45° до 60° , при этом вверху образуется клиновидная засечка.

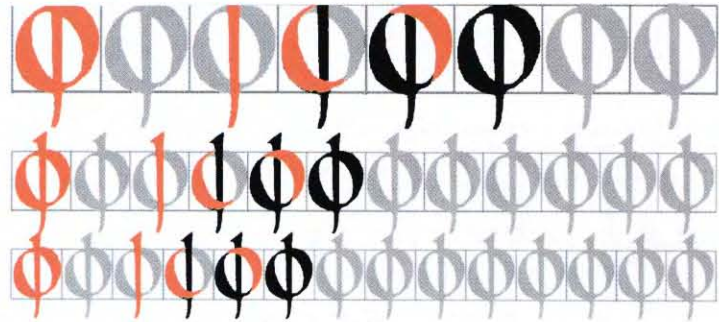
Полуовальный элемент 2 начинается штрихом чуть ниже верхней линии, на 1 модуль слева от элемента 1 и, описывая полуовал, доходит до нижней линии. Не прерывая движения, штрих пересекает вертикальный элемент 1 и останавливается на 1 модуль справа от вертикального элемента чуть выше нижней линии. Угол пера во время написания левого и правого полуовалов составляет 45° .

Полуовальный элемент 3, являясь зеркальным отражением элемента 2, пишется точно также, но с правой стороны.

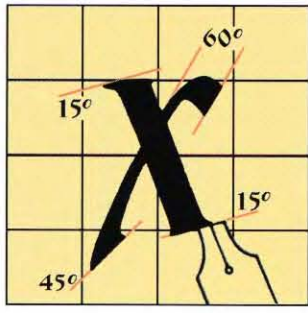
Подобный вертикальный элемент встречается в букве **У**.



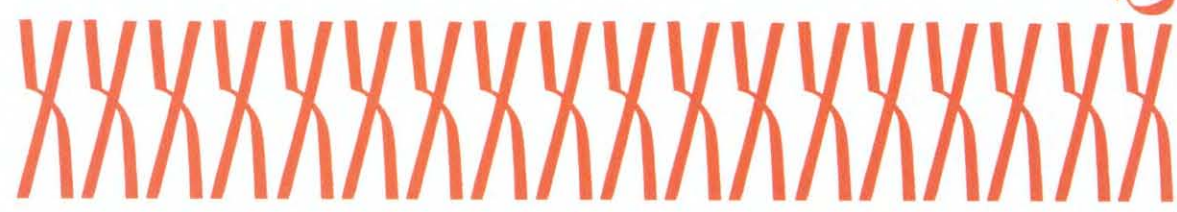
Херу́вiмскy мнi мысль нi оу́мz даждь.

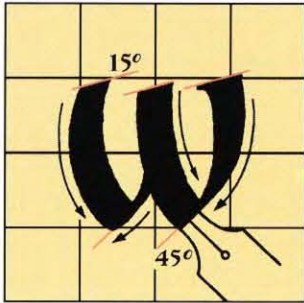


Фарао́ннi ма слобы нiзба́внi



Херу́вiмскy мнi мысль даждь

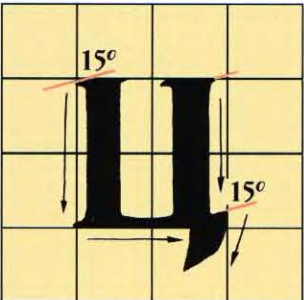




Ѡ ѸТНѦА ПРЕСТАѦА ТРѦЦЕ

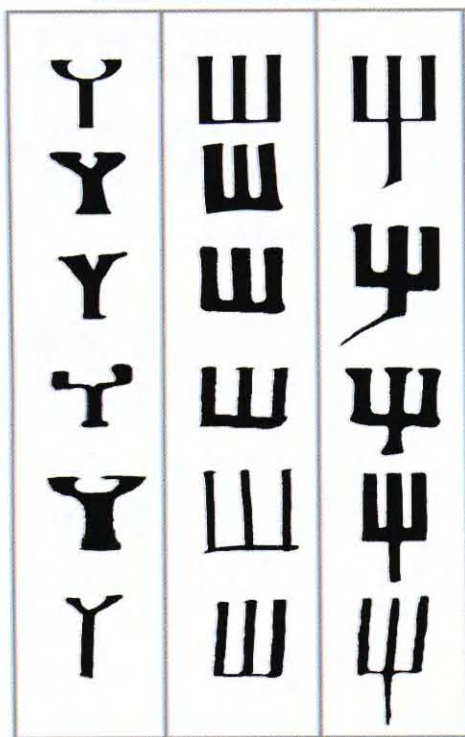
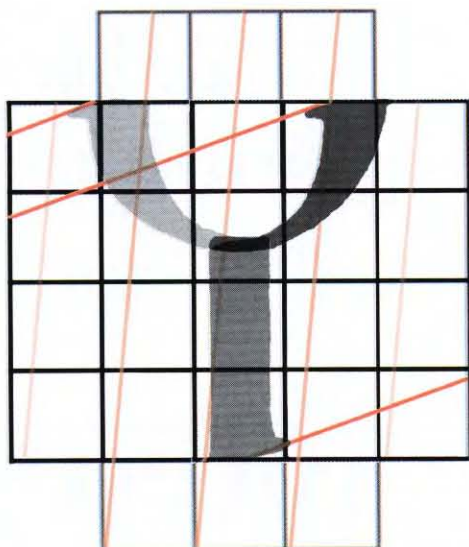


Ѣ НЕПРАВЕДНЫХЪ БЕЗЗАКОННИКЪ



Ѥ ВЛОМУДРЕНЮ ДА НАУНУ ПИСАТИ





Буква **У**ервь по своей структуре напоминает чашу на ножке, которая вписывается в прямоугольник и состоит из трех элементов.

Левый элемент 1 начинается на верхней линии стандартной засечкой. Его штрих, опускаясь вниз, описывает четверть круга при стандартном положении пера.

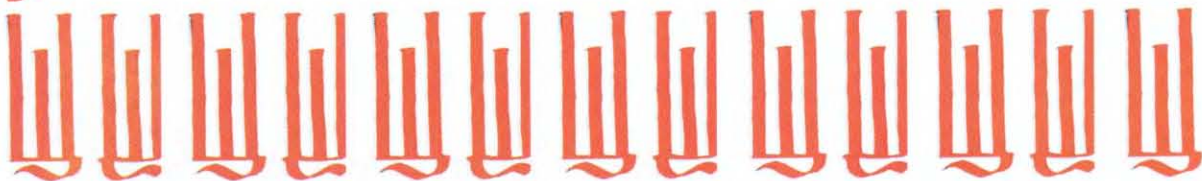
Далее возможны два варианта написания буквы. В первом случае элемент 2, являясь зеркальным отражением первого, пишется точно также, но с правой стороны.

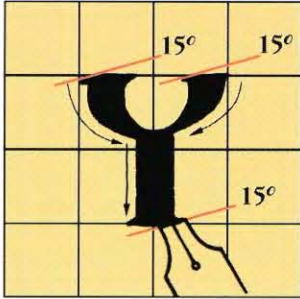
Вертикальный штрих элемента 3 от середины “чаши” опускается до нижней линии и заканчивается стандартной засечкой. При написании всех элементов по первому и второму варианту угол пера стандартный.

Во втором варианте левый штрих элемента 1 на середине чаши меняет свое направление, переходит в вертикальное и опускается до нижней линии. А штрих правого элемента, описывая четверть круга, соединяется с левым в точке изменения направления штриха.

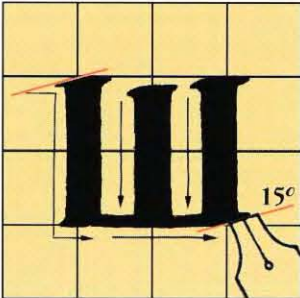
Пропорции чаши могут также меняться от половины высоты буквы до $\frac{1}{3}$ ее высоты.

Подобные дугообразные элементы встречаются в буквах **С** и **Ѣ**.

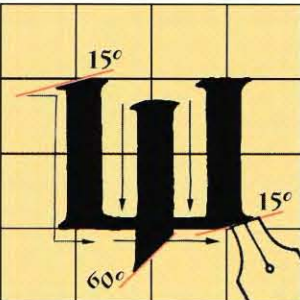




УДЕСА ТВОА ПРЕДІВНАА СВАСО



ШЕСТОКНАЛАТЫХЗ СІЛУ ВОСПРОЇМЗ

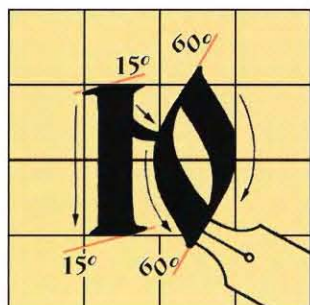


ЩЕДРОТАМИ СВОЕСО УЛВЪКОЛЮБІА *

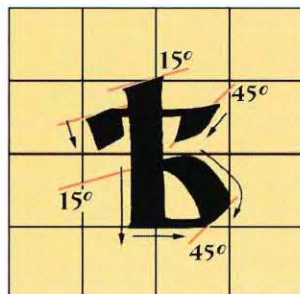
ЩЕДРОТАМИ СВОЕСО УЛВЪКОЛЮБІА * ЩЕДРОТАМИ СВОЕСО УЛВЪКОЛЮБІА * ЩЕДРОТАМИ СВОЕСО УЛВЪКОЛЮБІА *



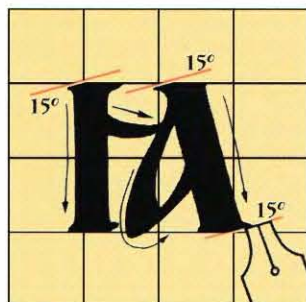
УСТАВ УСТАВ УСТАВ УСТАВ УСТАВ УСТАВ УСТАВ УСТАВ



Ю́же поётъ вса́кїи́ во́зрастъ

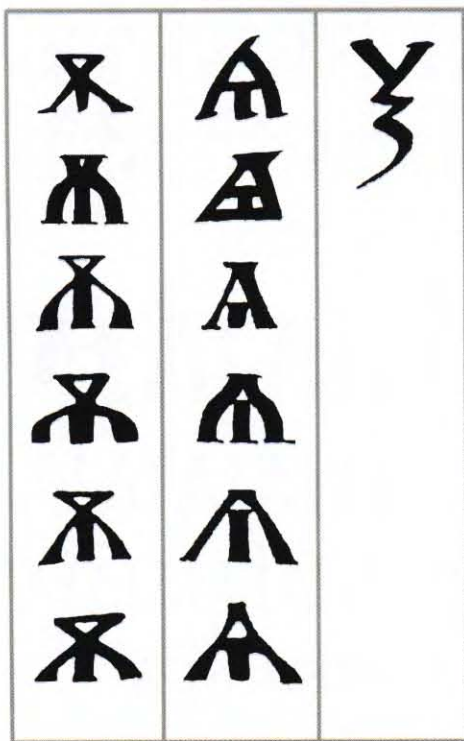
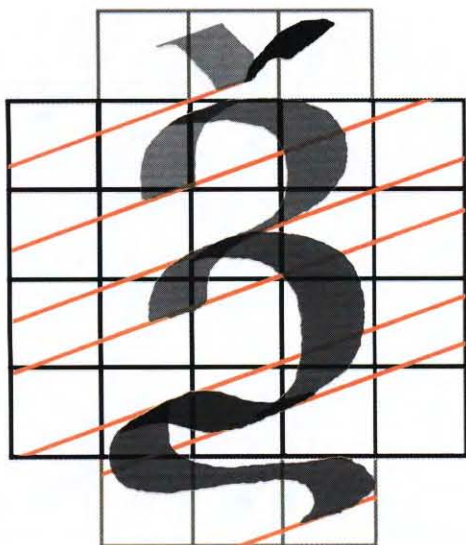


Хвалу́ воздаа́ трїи́цѣ въ бжѣтвѣ*



Я́къ сыи́ родомъ мѣтнѣвъ бѣвъ





Буква **З**кси состоит из пяти элементов. Все штрихи проводятся пером в стандартном положении.

Штрих элемента 1 начинается с середины прямоугольника, опускаясь влево, описывает часть круга и останавливается на 1,5 модуля ниже верхней линии.

Штрих элемента 2 начинается с вершины первого элемента, аналогично повторяет его форму, но справа и, завершая полукруг, переходит в горизонтальное положение на расстоянии 2-х модулей от верхней линии. Затем, повторяя первый элемент, завершает свое движение слева под тем же углом пера.

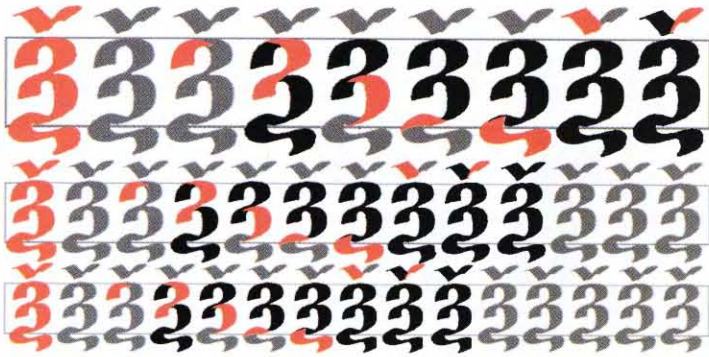
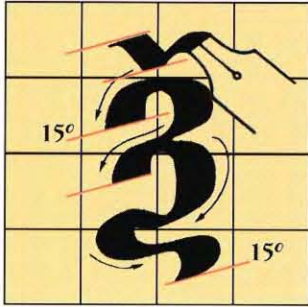
Штрих элемента 3 начинается на середине горизонтального штриха элемента 2, повторяет его движение справа, описывает полукруг большего размера и, не доходя на 1 модуль, останавливается у нижней линии.

Штрих элемента 4 выходит из горизонтального положения элемента 3, описывает малый полукруг влево, затем, опустившись за нижнюю линию на 0,5 модуля, поворачивается вправо и возвращается на нижнюю линию. Это непрерывное движение пера переходит в горизонтальный штрих, который заканчивается круговидной засечкой, выходящей на 0,5 модуля за нижнюю линию.

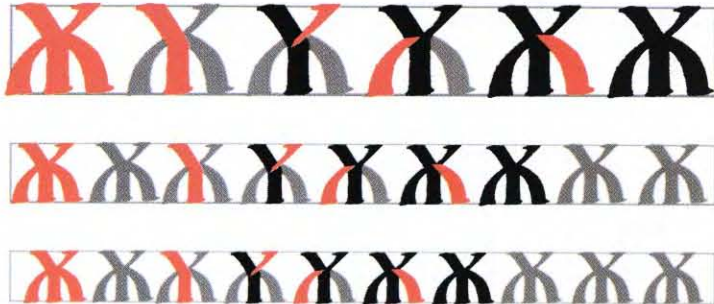
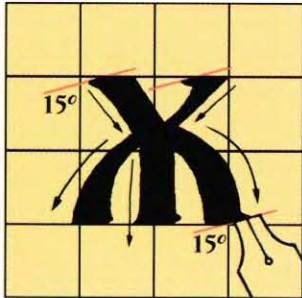
Элемент 5 похож на "птичку" и состоит из двух штрихов - правого и левого.

Левый штрих элемента 5 начинается на расстоянии 1,5 модуля от вершины буквы и опускается под углом 45° до ее середины, не прикасаясь к ней. Затем он переходит в правый штрих, который подымается вправо до уровня левого штриха с поворотом угла пера от 15° до 45° .

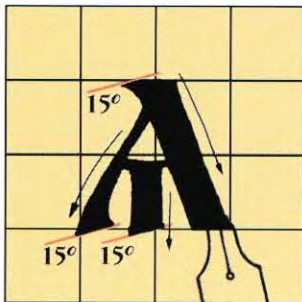




СѢАА БЛЖЕННАА МѢИ **З**ѢНІЕ*



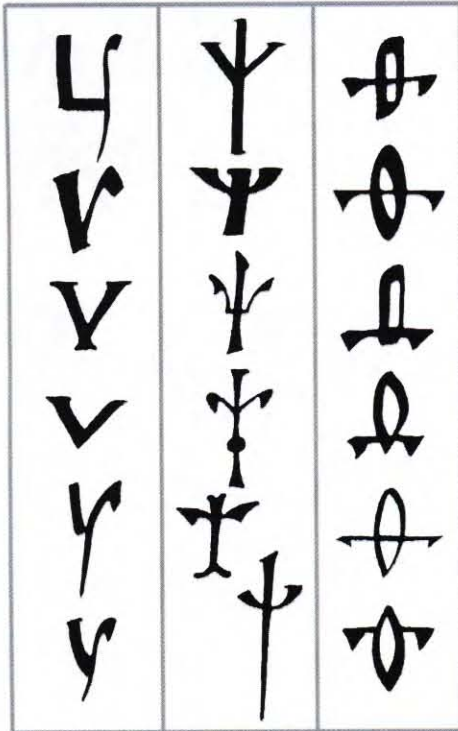
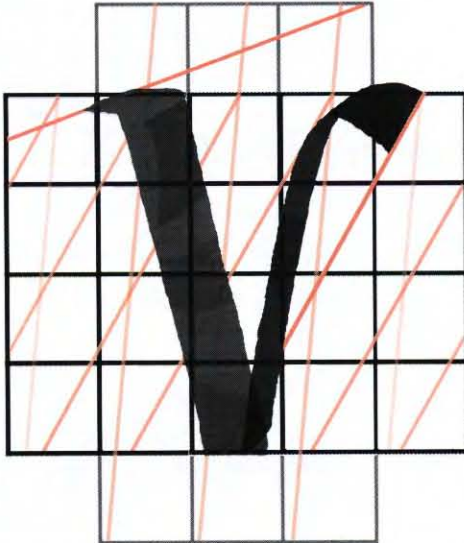
И ПОЛОЖЮЮ АКЫ ПУСТЫН**Ж***



ХВАЛУ ВОЗДАА ТРИЦ**В** ВЗ БЖТВ**В***



А Б В Г Д Е Ж З И Й К Л М Н О П Р С Т У Ф Ц Ч Ш Щ



Буква Вижица вписывается в прямоугольник и состоит из трех элементов. По своему написанию она подобна буквам *A* и *ψ*. Основной наклонный штрих левого элемента 1 проводится с верхней до нижней линии под углом 105°.

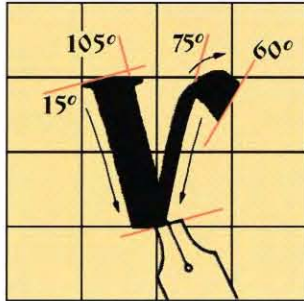
Правый элемент 2 начинается с верхней линии на расстоянии 2-х модулей от элемента 1 и опускается до нижней линии под наклоном 75°, соединяясь со штрихом элемента 1.

Штрих элемента 3 в виде длинной засечки пишется пером под углом 60° с вершины элемента 2 движением вправо и вниз на 1 модуль.

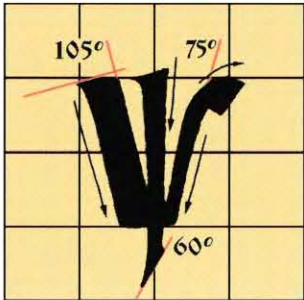
Подобный наклонный элемент и засечка пишутся в буквах: *У*, *X*, *ψ*.

Серым цветом отмечен текст к буквам, отсутствующим в азбучных молитвах.





ѸПОСТА́СЬ ЖЕ ВСА́КУЮ ЦЕЛНШИ



ДОБРО́ ЛИ Ё́СТЬ ѠСТА́ВИТИ ѸСАЛТИРЬ



КѸРІ́ЛЛЕ И МЕѠДІ́Е ВѢОМУ́ДРІИ



АЗБУЧНАЯ МОЛИТВА

- А** азъ есмь всему миру свѣтъ,
Б бгъ есмь прежде всѣхъ вѣкъ:
В вѣмъ человѣковъ всѣ тайнаа.
Г глаголю же вамъ, сынѡмъ человѣческимъ:
Д добро есть вѣрующимъ во имя мое,
Е еже слово мое гнѣвно есть на грѣшники.
Ж живѡтъ есмь азъ миру всему.
З слѡ законопреступникомъ пресѣкы,
 да не беззаконнютъ вотще.
З земля подножіе ногъ моихъ.
И иногѡ нѣсть бга развѣ мене,
Й йже есть прѣтолъ мой на нѣсѣхъ.
І іиса хрѣта ма вѣаша,
К какѡ совѣщаша на ма солъ совѣтъ
Л людѣе мой законопреступни,
М мыслиша на ма слѡа во зъ благѡа,
Н на крѣтѣ пропаша ма,
О оцта и желчи напоиша ма,
П прѣвнаго сѣна вѣїа.

Р РАЗДѢЛІША РІЗЫ МОА СЕБѢ,
С СТУДНУ ГРѢХЪ СОДѢВАОУЩЕ
Т ТЕРНОВЪЗ ВЪНЕЦЪ ВОЗЛОЖИША НА МА.
ОУ ОУМЫ ПІЛАТЪ РУЦѢ, РЕЧЕ:
 ЧИСТЪ ЕСМЬ Ѡ КРОВЕ ПРѢНИКА ТОГѠ.
Ф ФАРИСЕЕ ЖЕ ВОЗОПИША: ВОЗМИ, ВОЗМИ,
 РАСПИИ ЕГѠ.
Х ХОТА ЖЕ СПСЕНІА ВАШЕГѠ, ВСА ПРЕТЕРПѢХЪ
Ѡ Ѡ НЕПРАВЕДНЫХЪ БЕЗЗАКОННИКЪ,
Ц ЦАРСКИ ВАМЪ ПОДПИСУА СВОБОЖДЕНІЕ,
У УИСТЫ ВАСЪ ПРИВОДА СВОЕМУ ОЦУ,
Ш ШАТАНІА БѢСОВСКАГѠ СВОБОЖДАА ВАСЪ
Щ ЩЕДРОТАМИ СВОЕГѠ УЛѢВКОЛЮБИА.

В основу создания азбучной молитвы заложен принцип построения азбучных акростихов. Акростихи применялись в древнегреческих православных школах для составления толковых азбук.

Первую толковательную славянскую азбуку — азбучный имяслов — составила сама ее создатель, святой Кирилл.

На Руси азбучные молитвы стали появляться с XII века. Особенно много азбук оставил нам XVII век. Найдено более сорока списков азбучных молитв разнообразного содержания: учительных, покаянных, сатирических, обличительных.

Эта азбучная молитва взята из книги В. Кулина «Славянорусская азбука» 1885 г. и написана уставом.

А В Г Д
 Е Ж З І
 К Л М О
 П Р С Х
 Ф Ц Ч Ш
 Щ Ъ Ц Ъ
 Ю Ѱ А

ПОЛУ-
 УСТАВ

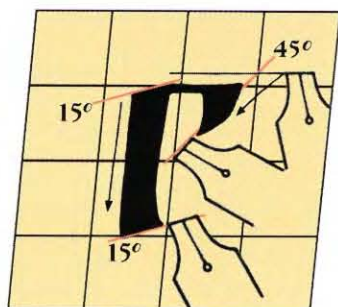


С конца XIV века на смену уставу приходит полууставное письмо. Окончательно этот вид письма у славян сложился к концу XIV века, а на Руси стал основным видом книжного письма к началу XV века. Он внес новые черты в написание букв: в них появился небольшой наклон, 5° - 10° вправо. В западно-русских и южно-русских формах полуустава наклон букв достигает до 15° , почти как у курсива. Гами буквы стали более мелкими, а письмо в строке более плотное. Промежутки между строчками увеличились в 1,5-2 раза. При написании буквенных элементов полуустава угол наклона пера меняется незначительно и не во всех буквах. Ширина пера укладывается в высоту буквы в соотношении 1:4, 1:5, 1:6. В различных рукописях XV-XVII веков встречаются образцы письма, написанные довольно в широком диапазоне угла наклона пера. Большинство рукописных книг писалось с углом наклона пера 15° , но встречаются образцы рукописей, в которых угол составляет 30° , 45° .

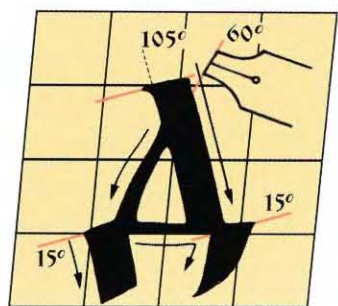
В то время как устав писался тростью, полуустав в основном писали птичьим пером со срезом его кончика под разными углами. Полуустав отличается и рядом других особенностей. Слова, имеющие духовный смысл, а также часто употребляемые, в полууставе сокращались и писались с пропуском букв. Над сокращенным словом ставился надстрочный знак – титло. Титло (греч. <титлос>) бывает простое (\sim) или буквенное ($\overset{\text{буква}}{\sim}$). Полуустав можно назвать первым каллиграфическим письмом, потому что он более приспособлен для быстрого письма, чем устав. Именно в силу своей каллиграфичности полуустав дал толчок для дальнейшего развития других форм древнерусского письма – скорописи и вязи.



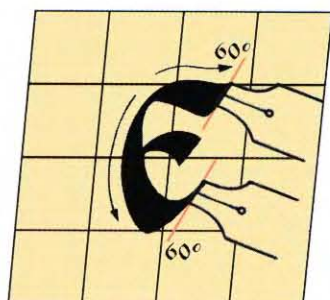
Пальникова М. Евангелие Ананьинское. Полуустав. Копия.



ГДА ДХА ПОСЛІ ЖИВЮЩАГО

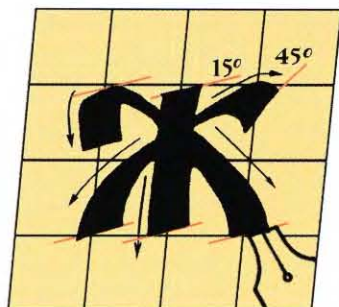


ДА ВДОХНЕТЪ ВЪ СЕРДЦЕ МНІ СЛОВО

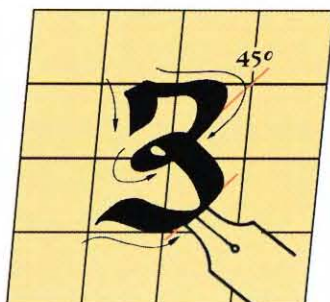


ѢЖЕ БДѢТЪ НА ОУСПѢХЪ ВСѢМЪ

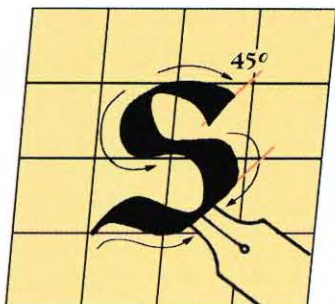




ЖИВУЩИМЪ ВЪ ЗАПОВѢДѢХЪ ТИ

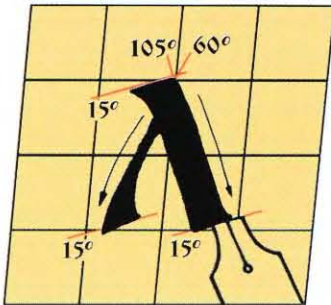


ЗАКОНЪ ТВОЙ И СВѢТЪ СЕЗНАМЪ ТОГѠ

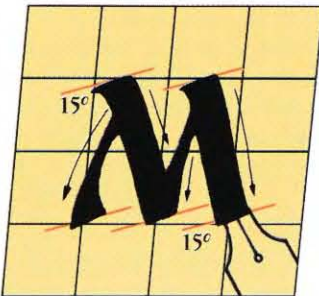


СВѠ БО ЁСТЬ СВѢТІЛЬНИКЪ ЖІЗНИ

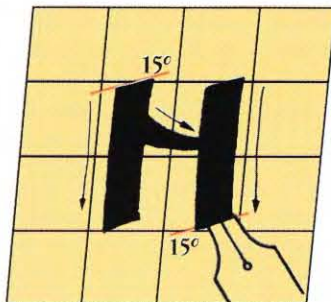




ЛЮДІЄ ТВОЙ НАРЕЩІ СЯ ХОТАЩЕ

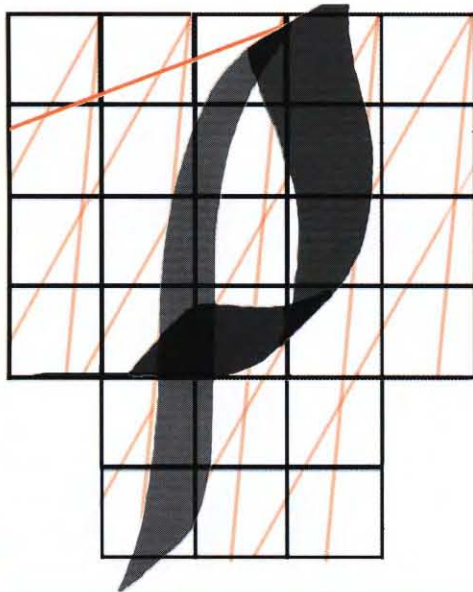


МАТИ ТВОЕА, БЖЕ, ПРОСАТЪ СЛАВУ



НО МНЪ ННЪ ПРОСТРАННО СЛОВО ДАЖДЪ





Буква **Р**цы состоит из трех элементов и по своей структуре вписывается в половину квадрата.

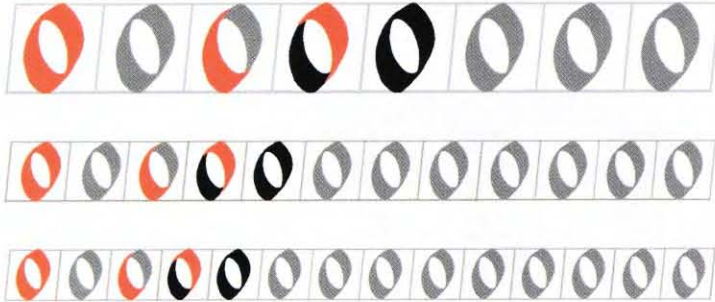
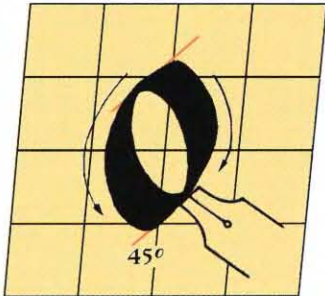
Штрих элемента 1 проводится движением пера вначале по дуге и затем вниз с выходом за пределы нижней линии на 3 модуля. При этом перо следует держать под углом 45° . В конце движения перо, не меняя своего угла, описывает легкую дугу влево и завершает первый штрих хвостообразным элементом.

При написании элемента 2 перо накладывается на вершину элемента 1 и слегка протягивается по диагонали вверх за пределы верхней линии. Далее с легким прогибом перо опускается вправо вниз и, переходя в небольшую дугу, заканчивает свое движение на 1 модуль выше нижней линии и на расстоянии в 1 модуль от элемента 1.

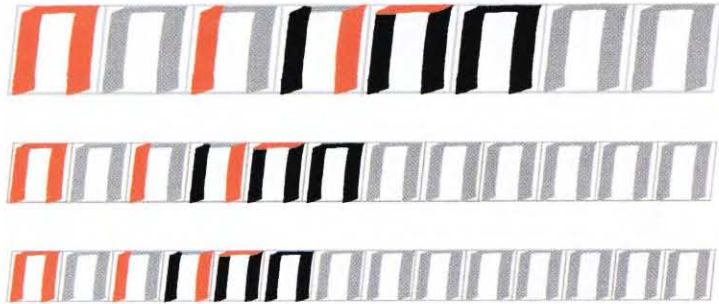
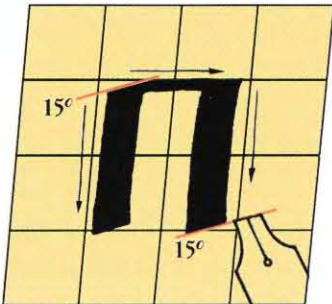
Штрих элемента 3 начинается на пересечении элемента 1 и нижней линии движением по горизонтали до соединения с окончанием элемента 2.

Подобный дугообразный элемент встречается в буквах: **W**, **Q**.

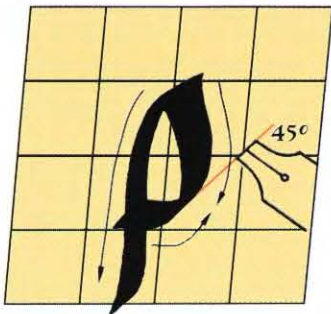




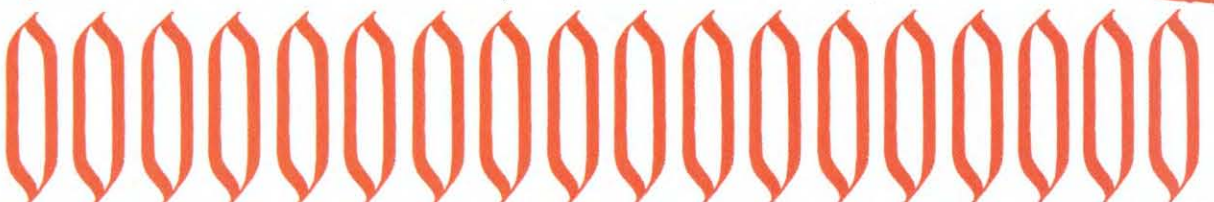
О́че, снѣ и прѣстѣи дшѣ

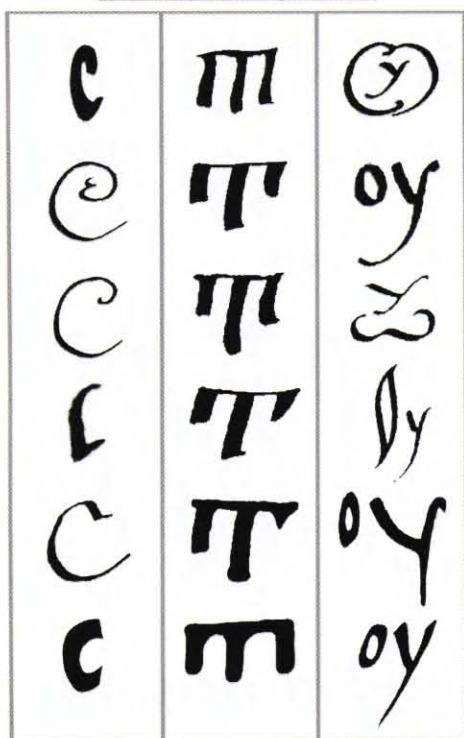
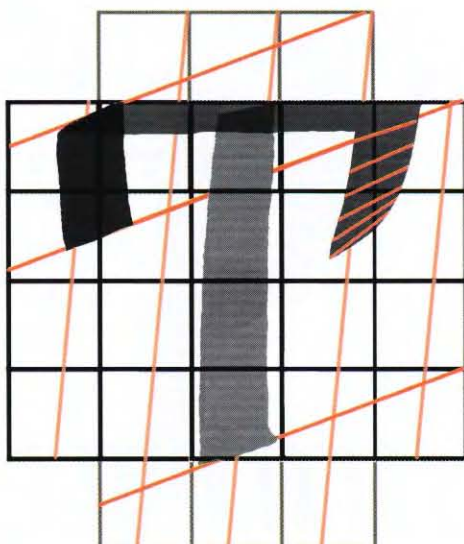


Просѣщемъ по́моци ѿ тебѣ



Рѣцѣ во свои горѣ въздѣю прѣснѣ





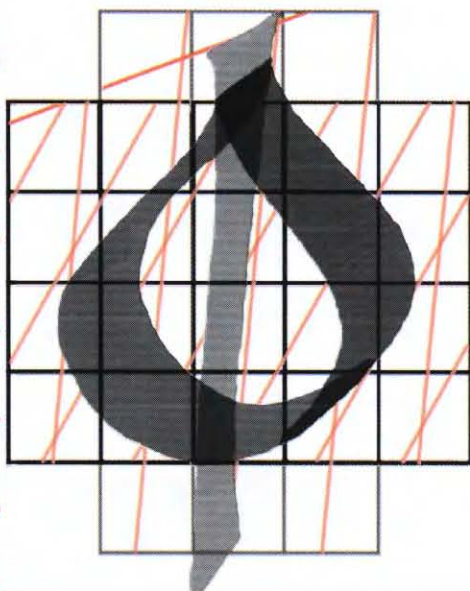
Буква **Т**вердо вписывается в квадрат и состоит из двух основных элементов и двух штрихов в виде засечек.

Элемент 1 пишется пером в стандартном положении от верхней до нижней линии по осевой линии буквы.

Элемент 2 располагается симметрично относительно оси элемента 1 и пишется пером в стандартном положении слева направо по горизонтали длиной в 4 модуля. Далее, не отрывая руки, следует изменить направление движения пера вниз и продолжить написание штриха в виде длинной засечки (1,5 модуля). В конце движения перо меняет свой угол с 15° до 45° . Аналогично в начале элемента 2 слева пером в стандартном положении проводится вторая засечка. Ее длина чаще составляет 2 модуля.

Подобные элементы встречаются в буквах: Б, Г, Ц, Ш, Ф, Ъ.

В составной букве **Ѡ** верхняя ее часть повторяет букву **Т**вердо с укороченным вертикальным элементом и укороченными засечками.



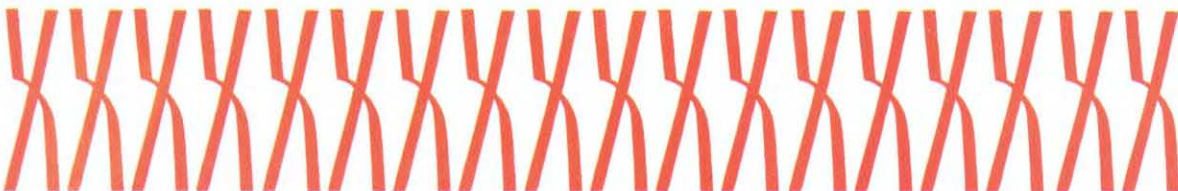
Буква Фертъ по своей структуре вписывается в квадрат и состоит из трех элементов: одного вертикального и двух дуг.

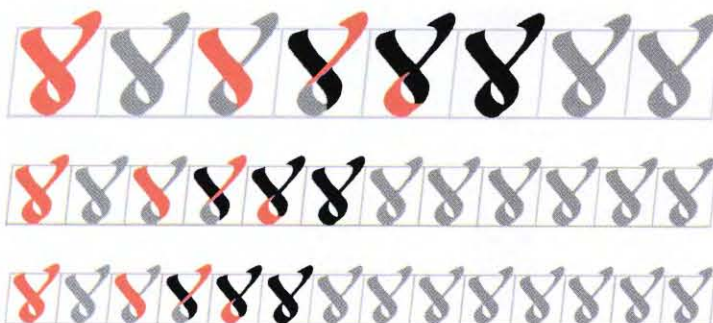
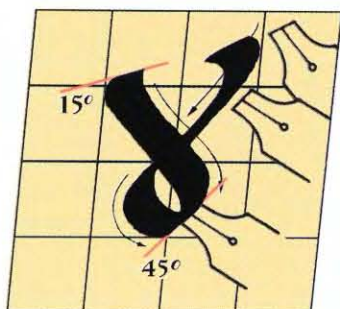
Основной элемент 1 начинается со стандартного положения пера на 1 модуль выше верхней линии и опускается на 2 модуля за нижнюю линию. В процессе движения перо, меняет свой угол наклона, переходя от стандартного положения до угла 60° .

Штрих элемента 2 начинается на пересечении элемента 1 и верхней линии и проводится влево вниз пером, угол наклона которого равен 45° . Примерно на уровне половины высоты буквы перо, описывая четверть круга, при этом поворачивает вправо до пересечения с основным элементом. На пересечении основного вертикального элемента и нижней линии перо продолжает круговое движение вправо на 1,5 модуля от элемента 1 и вверх. Движение второго штриха заканчивается на 1 модуль выше нижней линии.

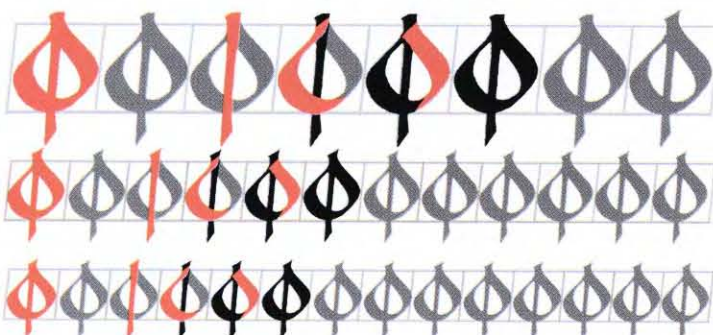
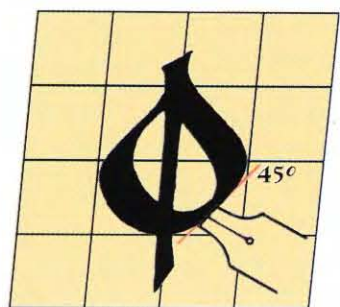
Элемент 3 (правый) начинается с вершины элемента 1. Его штрих описывает небольшую дугу и опускается под углом 45° по диагонали вправо вниз и, дойдя до середины высоты буквы, поворачивается влево вниз до соединения с элементом 2.

Подобные элементы и характер движения штрихов присутствуют в буквах: Ѳ , Δ (юс малый).

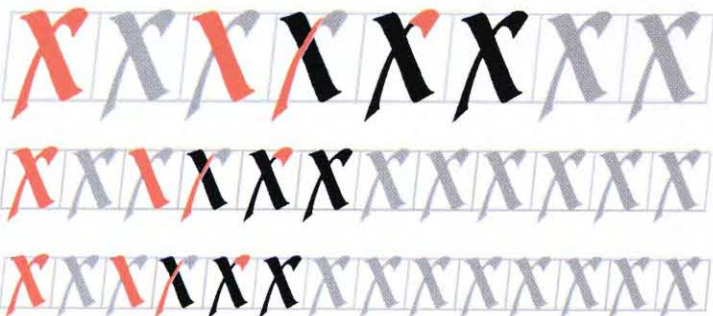
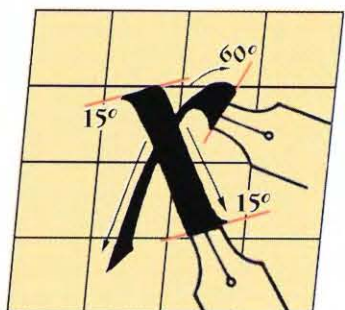




ХѸВІМСКѸ МИ МЫСЛЬ И ОУМЪ ДАЖДЪ*



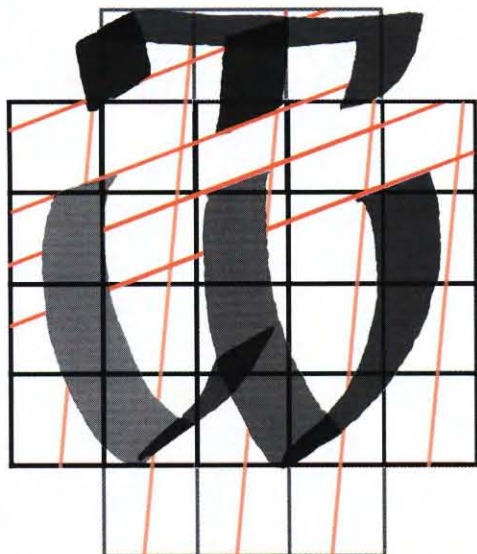
Ѳараѡни ма слѡбы нѣзбави



ХѸВІМСКѸ МИ МЫСЛЬ И ОУМЪ ДАЖДЪ



т т т т т т т т т т т т т т т т т



с	т	ц
ш	ф	ч
щ	х	ц
ъ	ц	ч
ы	ц	ч

т т т т т т т т т т т т т т т т т
т т т т т т т т т т т т т т т т т

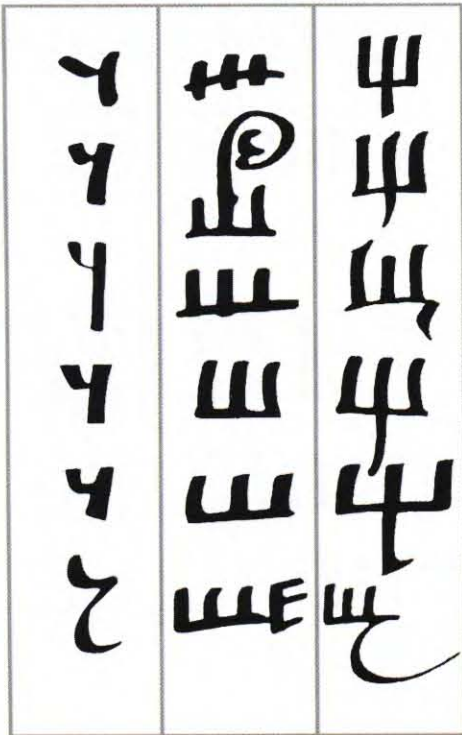
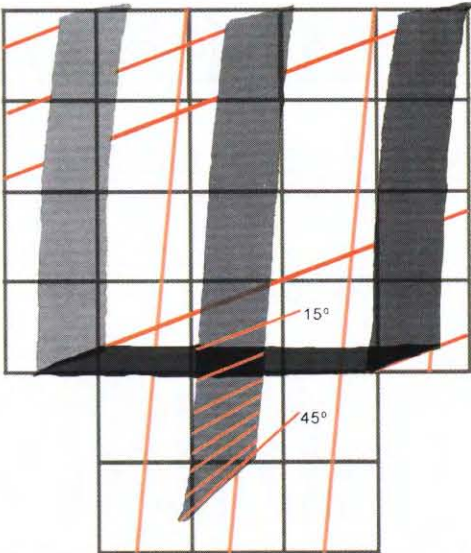
Буква **Т**от весьма необычна по форме. Она заключает в себе две буквы – **Ш**мега, которая по высоте укорочена на 1-0,5 модуля и букву **Т**вердо с укороченными вертикальными элементами. По своей структуре буква чуть шире квадрата. Написание буквы начинается с ее составляющей **Ш**мега ниже верхней линии.

Штрих элемента 1 (слева) опускается по дуге с легким поворотом вправо и, чуть выступив за пределы нижней линии, описывает небольшой полукруг, после чего поднимается по диагонали вправо на 1 модуль.

Штрих элемента 2 (среднего) проводится на расстоянии 2/3 модуля от элемента 1 и до поворота вправо повторяет его рисунок.

Штрих элемента 3 (правого) проводится на расстоянии 2/3 модуля от элемента 2 в виде дуги сверху вниз до соединения с этим элементом. При написании всех указанных штрихов соблюдается стандартный угол наклона пера. Горизонтальный штрих буквы **Т**вердо (см. описание буквы **Т**) размещается выше верхней линии на 1 модуль. Длина этого штриха составляет 4 модуля.

Вертикальный элемент буквы **Т**вердо должен совпасть по оси со штрихом буквы **Ш**мега, но не соединиться с ней.

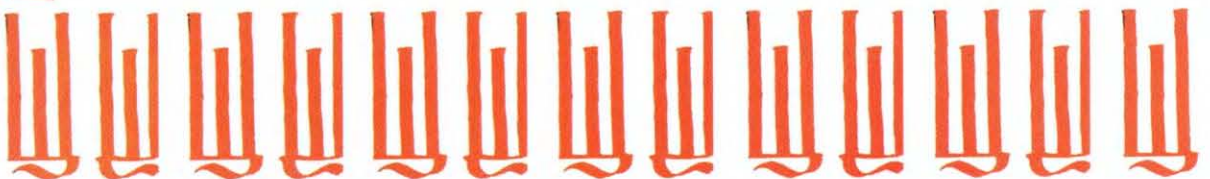


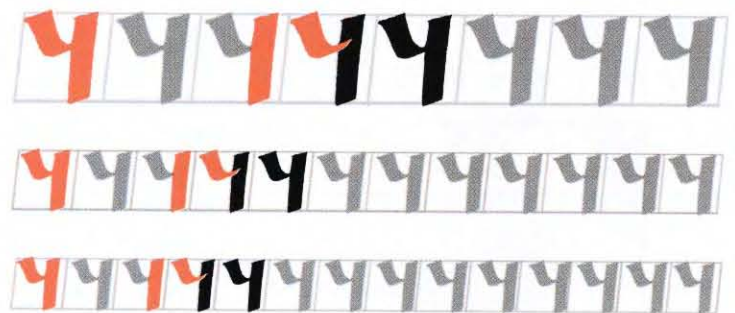
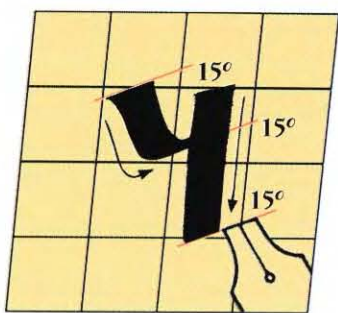
Буква Цта по своей структуре шире квадрата, ее ширина равна 5 модулям, и состоит из четырех элементов: трех вертикальных и одного горизонтального, связующего.

Вертикальные элементы 1, 2, 3 проводятся параллельно друг другу с промежутками в 1 модуль. Угол наклона пера стандартный. Только при выполнении штриха элемента 2, который заканчивается на 2 модуля за пределами нижней линии, перо, коснувшись нижней линии, меняет свой угол на 45°.

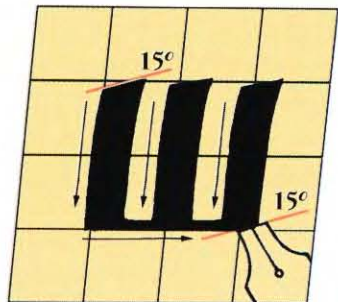
Штрих элемента 4 пишется вновь со стандартным углом наклона пера и при этом соединяет три вертикальных элемента.

Подобное написание элементов характерно для букв: Ц, Ш, И, Н, П.

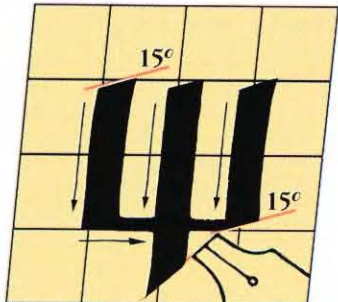




ЧДЕСА ТВОА ПРЄДНВНАА СВЛВ



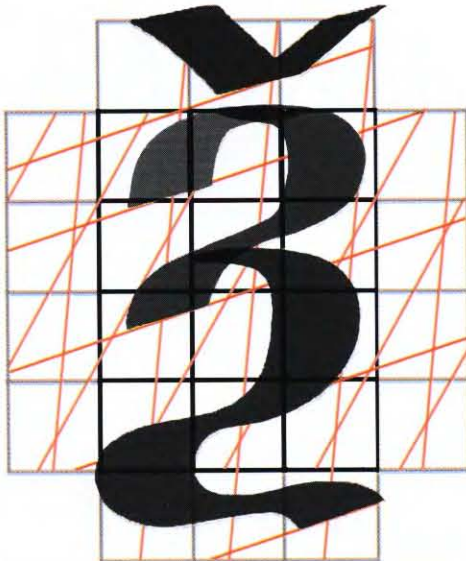
ШЕСТВДЮ ННЪ ПО СЛЄДЪ ОУЧИТЕЛА



ЩЕДРОТАМИ СВОЕГВ ЧЛВЪКОЛЮБІА.*



ЩЕДРОТАМИ СВОЕГВ ЧЛВЪКОЛЮБІА.*



Буква **Ж**кси внешне количество элементов сохраняет как в уставе. Но при написании некоторые из них пишутся одним непрерывным движением. Таким образом, по сравнению с уставной в полууставной букве **Ж** количество элементов сократилось до четырех. По ширине буква укладывается в 3 модуля. Угол наклона пера стандартный.

Элементы 1 и 2 буквы **Ж** пишутся как в уставной ее форме.

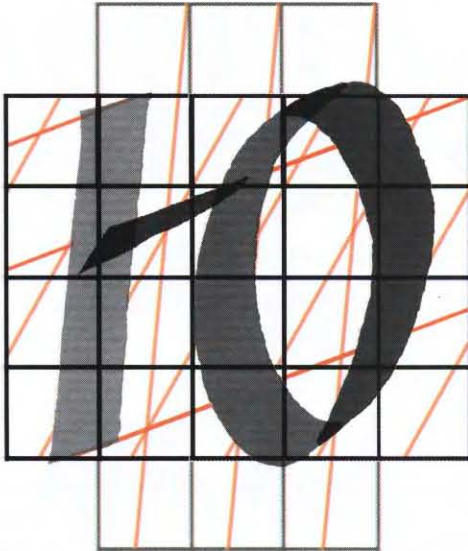
Элемент 3 объединяет сразу 3-й, 4-й и 5-й элементы уставной буквы в один непрерывный змеевидный штрих.*

Элемент «птичка» пишется также в один прием – сначала по диагонали сверху вниз, а затем снизу вверх без отрыва пера. Угол пера при написании элемента «птичка» стандартный.

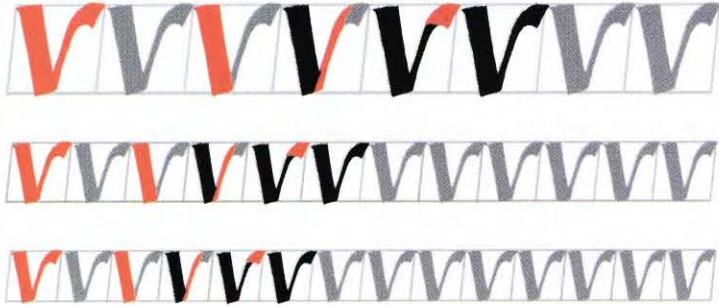
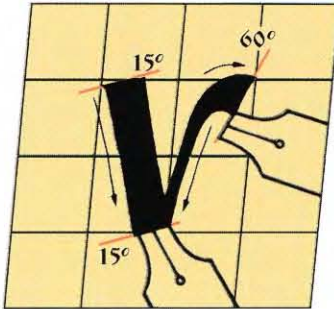
Подобные дугообразные элементы встречаются в букве **С**.

*В рукописях нижний штрих иногда писался волнообразно.

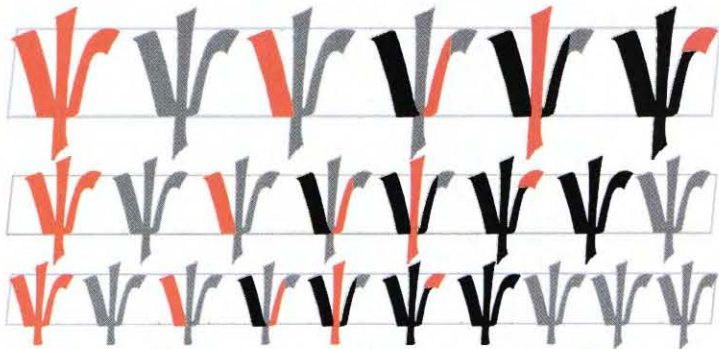
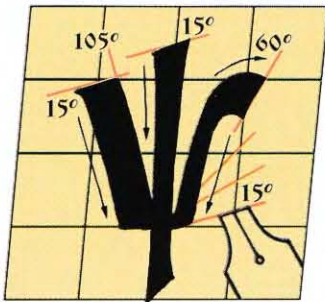




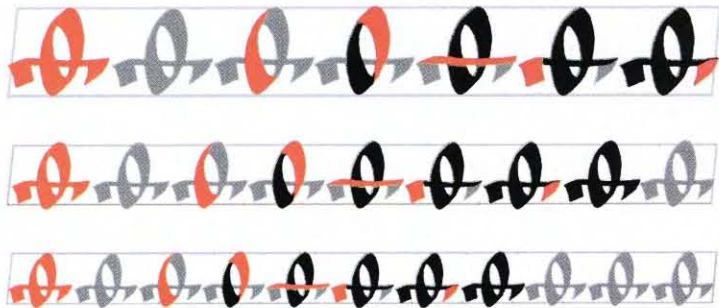
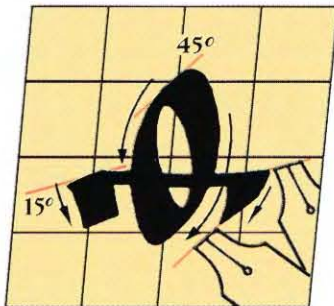
Буква Ю заключает в себе две буквы - *И* и *О*, объединенных между собой связующей перемычкой (мостом). Буква по структуре вписывается в квадрат. Написание этой буквы следует начать с вертикального элемента, который проводится пером в стандартном положении от верхней линии до нижней. Написание овальной части выполняется аналогично буквам *Е*, *О*, *С*, в которых существуют подобные овальные элементы. Вертикальную и овальную формы объединяет перемычка длиной 1-1,5 модуля. Она проводится пером в стандартном положении на расстоянии в 1 модуль от верхней линии с небольшим наклоном вверх или вниз.



VПОСТАСЬ ЖЕ ВСАКДОЮ ЦВЛИШИ



ДОБРО ЛИ ЁСТЬ ѠСТАВИТИ **ψ**АЛТИРЬ*



КҮРІАЛЕ Н МЕѠДІЕ ВГОМѠДРІИ*



АЗБУЧНАЯ МОЛИТВА

- А** ьзъ слѡвомъ сѣмъ молюса бг҃ъ:
Б бже всѣа твѣри ѿ зндѣтелю
В виднымъ ѿ невиднымъ,
Г гдѣ дха послѣ живѣщаго,
Д да вдохнетъ въ сѣрдце мѣ слѡво,
Е еже вѣдетъ на оуспѣхъ всѣмъ
Ж живѣщимъ въ заповѣдехъ тѣ.
С сѣлѡ во естъ свѣтѣльникъ жнзни
З законъ твоѣ ѿ свѣтъ стезѣмъ тогѡ,
И ѿже ѿшетъ еѡльска слѡва
 ѿ проситъ сѣ дары твоѣ прѣѣти.
 летитъ во нѣѣ ѿ словѣнско плѣма,
К къ крещенію ѡбратѣша сѣ всѣ,
Л людіе твоѣ нареши сѣ хотѣще,
М мати твоѣа, вже, просатъ сѣлѡ.
Н но мнѣ нѣѣ пространно слѡво даждь,
О оче, снѣ ѿ престѣѣи дше,
П просѣшемъ помѡщи ѡ тебѣ.
Р рдцѣ во своѣ горѣ въздѣю прѣснѡ,
С силѡ прѣѣти ѿ мрѡсть оу тебѣ.
Т ты во даѣши достѡѣнымъ силѡ,
У упѡстѣсь же всѣкѡ цѣлѣши.

Х Херѡвѣмскѡ мѣ мѣсль ѣ оумѡ даждь.
Ф Фараѡни ма слѡбы ѣзбави,
Ѡ Ѡчѣнаѡ престѡѡ трѣце,
 печаль мою на радость преложѣ,
Ц Цѡломѡдренѡ да начнѣ писати
Ч Чдеса твоѡ предѣвнаѡ сѡлѡ
Ш Шестокрилатыхъ силѡ воспрѣимѡ,
 шествѡю нѣѡ по слѣдѡ оучѣтеля,
 ѣмени егѡ ѣ дѡлѡ послѡдѡ,
Ѧ Ѧвѡ сотворѡ еѡльско слѡво,
 хвалѡ воздаѡ трѣцѡ вѡвѣтѡвѡ,
Ю Юже поѣтѡ всѡкѣ ѡзрасть,
 юнѡ и старѡ своимѡ разѡмомѡ,
Ѧ Ѧзыкѡ нѡвѡ хвалѡ воздаѡ прѣнѡ
О Оцѡ сѣдѡ ѣ престѡмѡ дѡхѡ,
 емѡже чѣсть, ѣ держава, ѣ слава
Ѡ Ѡ всеѡ тѡѡри ѣ дыханѣѡ во всѡ вѣки
 ѣ на вѣки.
 Аминѡ.

Исторический опыт показывает, что изучение древнерусской буквы и понимание глубинного ее смысла, необходимо закреплять написанием текстов духовного содержания.

Азбучная молитва — молитва к Господу, изложенная в стихотворной форме.

Эта азбучная молитва, написанная полуставом, в виде поэтического текста впервые на славянском языке была составлена учеником святого Мефодия Константином Преславским, епископом болгарского города Преслава, в конце IX — начале X века и является прекрасным образцом для выполнения такого рода упражнений.

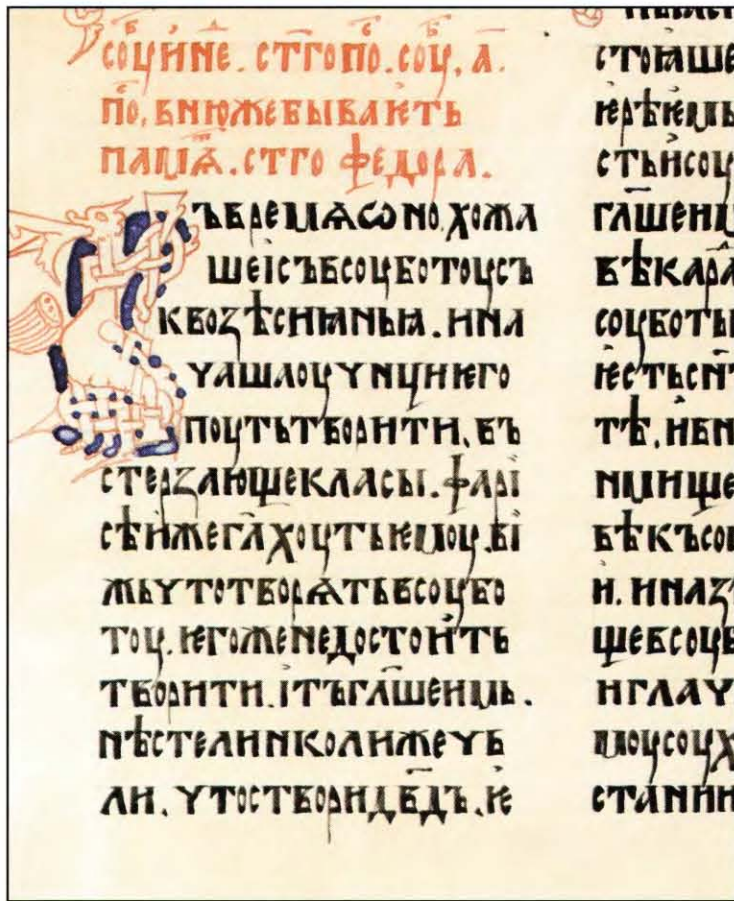


КОПИРОВАНИЕ

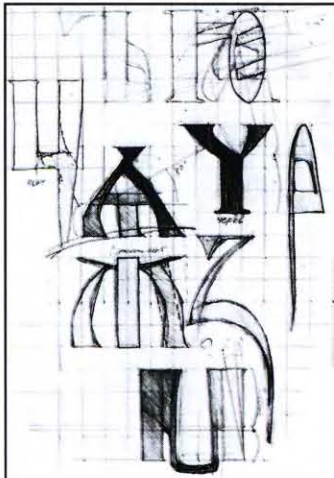
КАК МЕТОД ИЗУЧЕНИЯ ДРЕВНЕРУССКОГО ПИСЬМА

Метод копирования - один из древнейших способов, который использовался у многих народов для обучения любому виду искусства и ремеслу. Благодаря ему развивается способность смотреть на предмет особым образом - со вниманием. Внимательное рассматривание предмета должно непременно сопровождаться его созерцанием и усердным изучением, конечной целью которого является постижение его характера формы, очертания, ритма и, как следствие, безукоризненное воспроизведение. Поэтому и сегодня метод копирования не потерял своего актуального значения, в частности, при обучении каллиграфии и древнерусскому письму, т.к. значительно ускоряет сам процесс обучения и повышает его эффективность. Копирующий не просто повторяет эталон, но, анализируя пропорции букв, характер их формы и последовательность написания, поэтапно рисует карандашом (а затем выписывает пером) буквенные элементы, стремясь в исполнении как можно точнее приблизиться к эталону. Затем надо тщательно изучить промежутки между буквами и между строками. Только после этого можно приступать к написанию слова и целой строки.

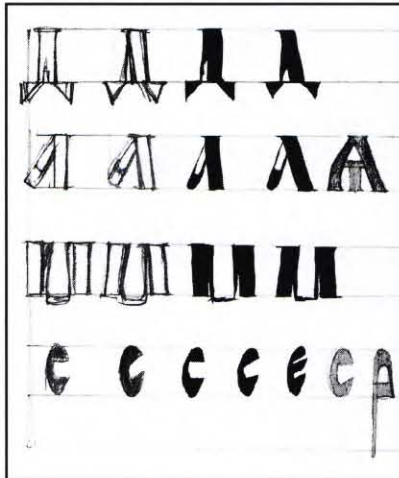
Для успешного копирования необходимо соблюдать соответствие размера пера и размера букв, которыми написан эталон и выполняется копия. В идеале размер копии не должен превышать размер эталона, но для начинающих такое увеличение допустимо. Желательно также подобрать по цвету бумагу, ее размер и фактуру.



1. Веланский Иван. Евангелие 1393 г. Устав. Копия.



2. Анализ пропорций букв



3. Варианты написания букв



4. Написание текста

Все эти условия соблюдали студенты при создании копий древнерусских рукописей и отдельных страниц рукописных книг, которые представлены в Азбучовнике. Чтобы как можно точнее передать образ и дух эталона, иногда копию приходилось выполнять по несколько раз. На основе материалов изучения и подготовительных рисунков впоследствии студенты выполнили композицию азбучи тех букв, которыми был написан оригинал рукописи.

Вашему вниманию предлагаются копии древнерусского устава и полустава, а также ряд буквенных композиций по мотивам этих копий.



ПѡНО·НРОДЪУЕТВЕ
 РТОВАСТЫННІКЪ·
 ОБЛУАЕМАЪ
 НОАНА·ѡНРОДЪ
 ГИДЖЕНЪКРАТА
 НГО·НОВСЕМЪЗЛЪ·
 ІЕЖЕСТВОРНІРОДЪ·
 ПРИЛОЖИНСЕНАДЪ
 ВСѢМН·ЗАТВОРНІ
 ОАНАВЪТЕМНИЦІ·
 БЪЖЕІГДАКРТИ
 ШАСАКСЛЮДНІЕ·
 ІСОУКРТИКЪШОСА·
 ИМОЛАЦІОСАѢВЕ

СА
 РЗЕНКО·НСНИДЕАХЪ
 СТЫН·ТЕЛЕСНЫМА
 ЗРАКЪМА·ІАКОГО
 ЛОУБНАДЪНЬ·И
 ГЛЪСНБЕСГЛА·ТЫ
 ІЕСИСНЪМОИВЪЗЛЮ
 БЛЕНЫН·ОТЕВЪ
 БАГОИЗКОЛНУЪ·
 ВЪ·А·НЄ·Е҃҃А·
 ѡЛОУКЪ·

РѡНО·БЪІСЪІАКО
 ТРИДЕСАТЪЛЪТЪ·
 ПАУННАІАСЫ·
 ІАКОМНЦЪБЪ
 СНЪНОСИФОВЪ·И
 ЛНІЕКЪ·МАТФАН
 ВЪ·ЛЕОУРНЪ·МЕ
 ЛУНІЕКЪ·НОАНИКЪ
 ОБЪ·НОСИФОВЪ·МА
 ТАФНОКЪ·АМО

А Б В Г Д
 азъ бѣки бѣди глаголь дѣво

Е Ж З И К
 есть жнѣте зѣлаа нже како

Л М Н Ѡ
 люди алысете нашъ ѡлетѣ

О П Р С Т
 онъ покой ры слово твердо

У Ф Ф Х
 оукъ фѣтъ херъ

Ц Ч Ю Щ Ш
 цы чѣръ шѣ ша

Ъ Ы Ъ Ъ
 еръ еры ерь гать

Ю ГЛА
 ю га юсь лалыи

Леонтьева Т. Композиция алфавита. Устав.

БНШНВСАВРАГЫМОА . НПОГОЦ
 БНШНВСАСТОЦТАЮЩАИДШИ
 МОЕН . ЯКОАЗЪРАВЪТВОИЕСИ
 СЛА . КЯ . К . ПЯ . ДВ . ДМГ . КОГОЛА

*ш наидити не сме ад иища и ирну
 раница поуста трашларичеу истре
 ралале обрѣтениа ииствеси
 мачем же вѣлаше не твоегоу сестрѣ в
 хъ салбииниуа вѣсиѣни аришиа на
 стѣхъ не утѣошии вѣдѣи вѣлиа
 вѣоисчало теда исламфа остѣно
 пѣуи сорасрѣдѣи егѣфѣа ил
 А исиуогадѣи оустреникѣ вѣлас
 мааи не доу онога...*

ГЛГВНЪГЪБЪМОИИЛОЦУАИ
 РОЦЪМОИИИ ОПОЛУЕНІЕ
 Н ПЕРСТЫМОИИ ИЛБРАНЬ,
 МЛТЪМОИИ ПРНВЪТНЩЕ
 МОЕ, ДА СТОЦПНИКЪМОИ, ИИ
 ДБАВНТЕЛЪМОИ . ДА ШИТТЕ
 МОИ, ИИ НАНЪОЦПОВА . ПОВИНО
 ИИ ЛЮМОИ ПОМА . ГИ УТОЕСТ
 УЛВКЪЯКОСКАЗАЛСАЕСН ЕМО
 ЛИСНЪУЛВУЫЯКОВИЪНАЕШНІ

*Лѣво
 Етии
 Убѣе,*

*Сее не си
 листи
 ир
 рѣдѣа ричи*

*Днѣ
 новѣ*

*и ирѣоубошѣрлѣ
 стѣрѣ,*

*Спропалъ те емиръ вѣ ислѣвѣ вѣсѣи
 то и смертно си вѣ свѣтѣ.
 97 ми радѣ оумѣ вѣи страшноу алобу трѣс
 ѣ аспидѣ ѣ ѣ со стѣхѣи стѣи аи си*



Варламова О. Киевская псалтырь. Устав. Копия.



Варламова О. Композиция алфавита. Устав.

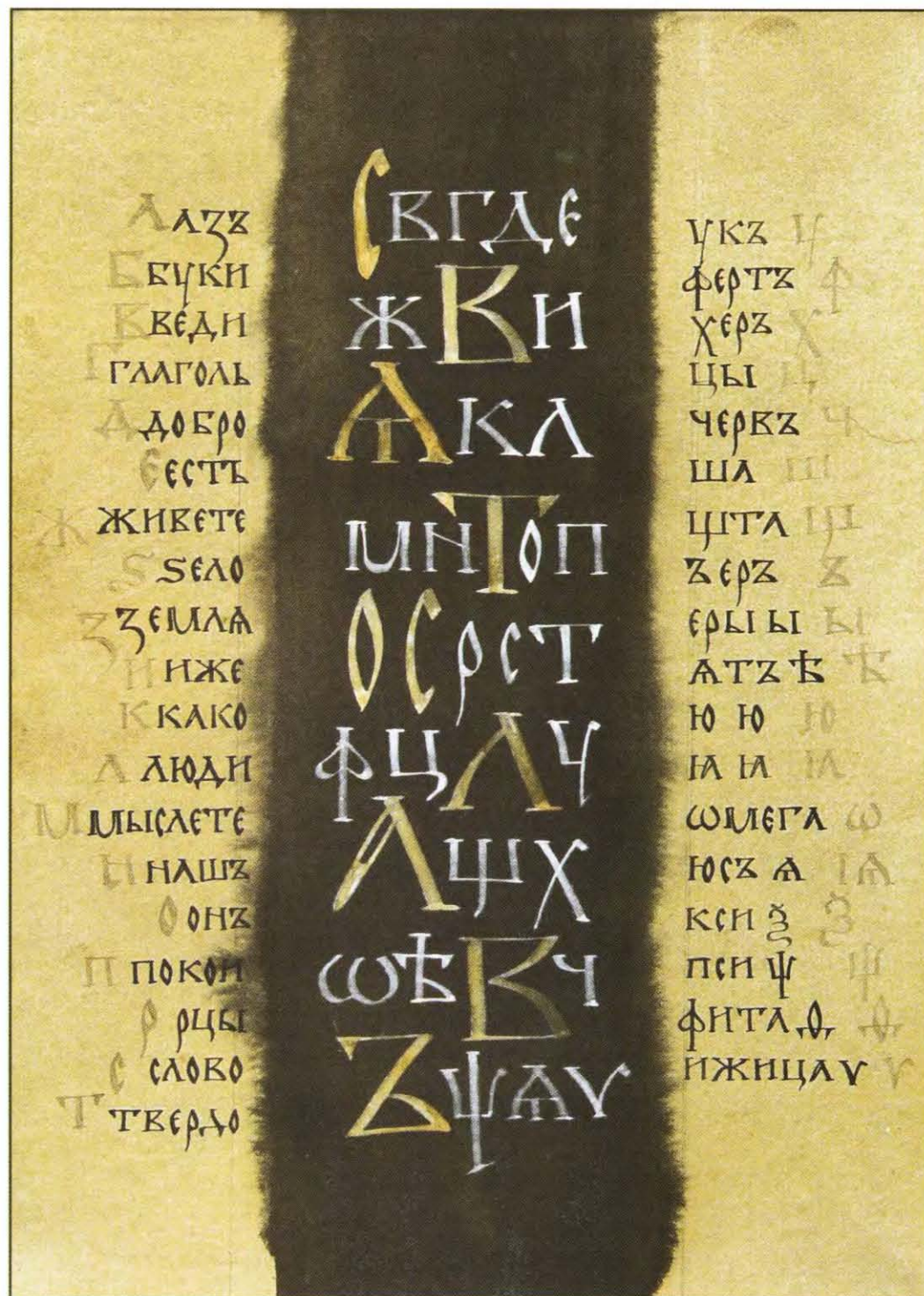
СЛХЪ ГЛА ДА БЪТЪ ГНЪ ТЪ
 ДЕСЬНЫ ИЛИ РЕКЪШЕ
 ПОКЛЫСЛА НЕ МОЖЕТЪ
 НИ КЪ ТО ЖЕ О ТЪ ХЪЩИ
 О ТЪ СЕ БЪТЪ НЕ ПОРА БО
 ТИТИСА МОЖЕТЪ ПО
 ЛЫСА ПОДАТИ ПОХО
 ТИ ГНЪ ВЪ АНИ КЪ ТО ЖЕ
 МОЖЕТЪ О ТЪ ДША О ТЪ
 СЪШТИ ГНЪ ГНЪ БОУ
 МОШТИ ГНЪ ПОКЛЫСЛА
 ПОЛОШТИ. ЗЪЛО РАВН
 ЯКЪ ТО НА СЪ НЕ МОЖЕТЪ
 О ТЪ ХЪШТИ ГНЪ НЕ ПО
 БНОУТИСА ЗЪЛО РА
 ВИЖЪ МОЖЕТЪ ПОЛЫ
 СА ПОЛОШТИ. НЕ БО
 НЕКОРЕНИТЕЛЪ СТРА
 СТЬ ВЪЗТОЛЫСА ДЕСЪ
 НИ СОУПОСТАТЪ. МО
 ШТИ БО КОЕ СЪЦЪЛО
 МАДРИНОУ МАШТО БЪ
 ДИТИ. НОУЖДНЫИ
 СТРАСТИНОУ ГАСИТИ
 СЪБЕРЪ ПЫА ПОХОТИ
 И ТЪ ДЕСЪНЫИ БОЛЪ
 ЗНИИ ЗА РАДНЫИ СОУ
 ШТА ПОБЪДИТИНО
 ТЪ ШЛА КЪ АТНИСА ДЪРА

СТЬНА ГНАСИЛИИ
 НИ ПЪДЪ РЕУЕТЪ НИ
 КЪ ТО НЕ БЪСНЪЗЪ КЛАДЪ
 ЮТЪ СТРАСТЪ АНИИ
 ЖЕНЕ КЪСИЛЪ ДРИ
 ЛЮТЪ ПОЛЫСА ДИ
 ЕЛНИСО ЖЕНЪ БЪЛГЪЧЪ
 СТИНЕ ТВОРАТЪ О ТЪ КЪ
 СЕГЪ СЪЦА ГОТЪ ЕДИНИ
 НИМОГОУТЪ СЪЗЪ КЛАДЪ
 ТИ ПЪДЪ ТЪНЫИ ИЛИ
 СТРАСТЪ ИЛИ.

АЗНАЛОВ О ТЪ ТОГО НЕ
 ЖЕ КЪШТИ РОУ.

ДОКРОТЪ ОУКОИЖЕ КЪ
 НА СЪ И СЪ СЪТЪ ВЪНЫ
 СЪТЪ. РАВНЫИ ЖЕ КЪ
 КЪСЪ ХЪУЦЪ БУТЪ НЕ
 РАВНОСТКО. О ТЪ ТО
 ГО ЖЕ БЪ КЪЛЕТЪ ИЕЖЕ
 НЕ РАВНО ДЪ И СЪТКО
 ТИ И СЪ СЪТЪ ВЪНЫ
 ДЪ. АШГЕ АНИ КЪ ХОЛЪ
 КЪСИ РАКЪНЫИ НЕЛЪЖЕ
 НИ КЪ ХОЛЪ ДЪ И СЪТКО
 КЛА И СЪ СЪТЪ ВЪНА
 ЕДИНА ОУКО ПРАДЪКА
 ЗАМЪСЪ БЪСЪ СЪЛЪ
 КЪ И СЪ СЪТЪТКО. ТАКЪ ЖЕ





Огаркова А. Композиция алфавита. Устав.



Янчук А. Федоровское Евангелие. Устав.



Янчук А. Композиция алфавита. Устав.



Иванов А. Композиция алфавита. Устав.

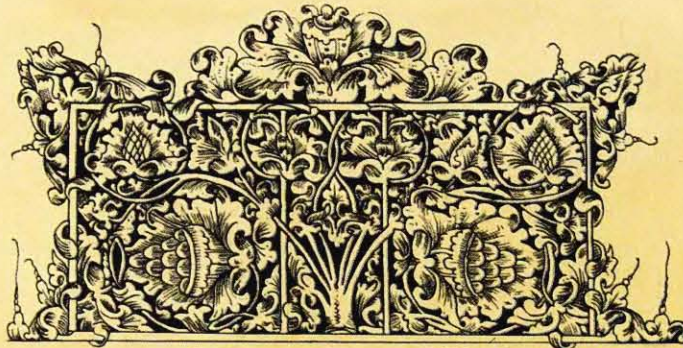
Осознанное выполнение копий является не только школой мастерства, но и дает наглядный материал для творческой интерпретации.

После проведенного анализа построения и написания букв логическим этапом будет выполнение композиций алфавитов, которые показывают все разнообразие рукописных школ Руси того или иного исторического периода и служат основой для их современной обработки.

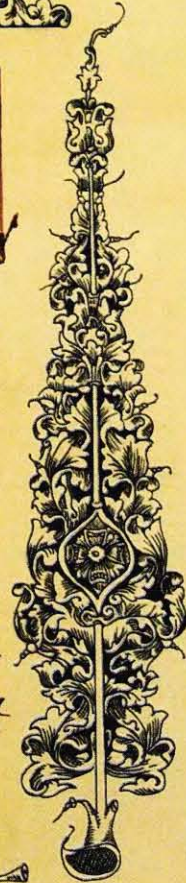
АНТЕЕГОВЪ ПАТРИМЪ ГОУСЛЕХЪ
 ДВААНТЕЕГОВТИМПАНЪИЛИЦИ
 ДВААНТЕЕГОВЪ СТРОЦНАЙ ѠРГАНЪ
 ДВААНТЕЕГОВКИМБАЛЪХЪ ДОБРОМИ
 НУХЪ ДВААНТЕЕГОВКИМБАЛЪ
 ДАВЪСКАНЦАНИИ . ВЪСАКОДЪ
 ДАИИЕДАХВАЛНТЬГА . СЛА . СЪ
 ИПАМ ѠСОБЪИСАДЪДЪ . ИВНЪ
 УИЕЛА , РИ . ГО . ПАМА .
 ЕГДА ЕДНИЪ БРАСАГОЛНАИШЪ
 АЛЪБЪХЪ ВЪВРАТЪИМОЕН , И
 ЦНЪИШНЪДОМОЦѠЦАМОЕГО
 ПАСОХЪ ѠВЦА ѠЦАМОЕГО , РОЦ
 ЦЪМОИСТВОРНЕСТЪ ѠРГАНЪ . И ПЕ
 РЕТИМОИСТАВНША ПАТЪРЪ . И КЪ

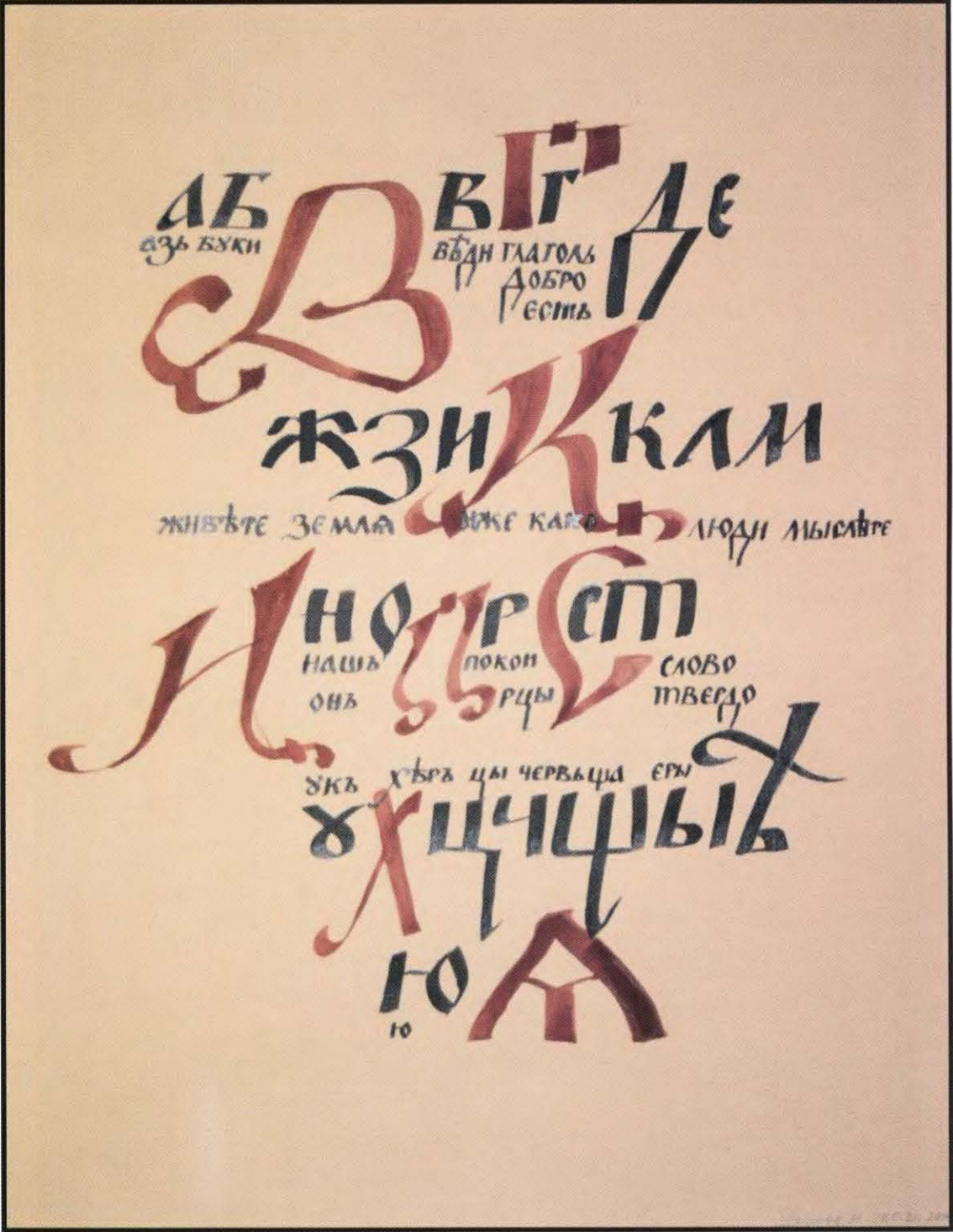


Сенченко Л. Киевская псалтырь. Устав. Кошия.



ПРЕДГОТОВИ. ВСЯ СОДЕРЖАЩЕ. ВЪ ТРИЦЫ
 СМЪЧ. БЪГЪ БОГЪТКИ. ГМИНЬ. НАЧАЛО,
 Г. СЛОВИЮ. СИНОДИКА СЕГО. СЫШЛЕНН
 МЪ, СТЫУЪ. АПЪ. СЕДМЪ ДЕСАТЪ И ДВЪ.
 ЦОНЪ ВЪЩЕННО СТЫГО ДУХА. ЦОУТЪ БЕРЖЕ
 НИЕ СТЫУЪ ЦОЦЪ СЕДМЪ СОБОГОВЪ ВСЕЛ.
 ВСЕЛЕНИИМЪ. КАКО ТЪ ПО БЪСТЬ ЖИПТИ
 ХРТИСНОМЪ, ВЪ ЗАКОНЪ. А СЪ АКО. ПОМИНА
 СЫМЪ, ВЪ ТИ ДШАМЪ. ХРТИСНОУСКИИ
 ПРЕСТАВЪШУХЪСЯ БО СЪ ДАМА. ЦОНИАНЪ
 БОГЪТКИ. ГМИНЬ;





Эрстед Н. Композиция алфавита. Полуустав.



ПРЕСЛОВІЕ ЖЕ ШІШАСІ ТГО ВІІІА

ВЖЕ ДХАСІЛА, ВНЕМОЩНЕСЪ
 ВЕРШАЕТСА. ЯКО ПІСАНО
ВСЕТЬ НІКЪ РДЕМЪ. ВНЕМО
 ЦІНЖЕ. НЕ ТЕЛЕСЕ ТОУ ІЮ,
 НО ОУ БО И СЛОВА И ПРЕМРОСТІ НА
 ІАЗЫЦЪ БЛЕЖАЩОУ. И СЕ ІА ВЪ
 ШМН О ГИ ОУ БО И НЫ. ПАЧЕЖЕ
 ШІЖЕ О ВЕЛИКО БО Г СЛОВЪ БІ РА
 ТЕХЪ ВЪ БЛУДАТІЮ ЗРІМЪ ЕМЪ.
 СЕНЪ РЫБАРА ОЦА ВЪ. ТУЖ
 ХИ ТРОСТЪ Ш ЧЕСКОУЮ ПРОХОДА.
 НЕ ТОУ ІЮ НЕ НЛОУ ЧЕНЪ ВЪ ІЮ ДІІ
 СКАГО И ЕЛЛИНСКАГО НАКАЗАНІА,
 НО И ШІЮ БЕЗЪ КНИЖЕНЪ. ЯКО
 ЖЕ И БЖІТ ВЕНЫ ЛОУКА ВДУКА
 НІНХЪ СВЪДЪТЕЛСТВОУЕТЪ





АЗБУКА

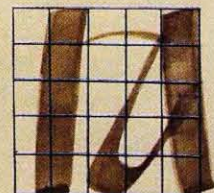
ДРЕВНЕРУССКА А

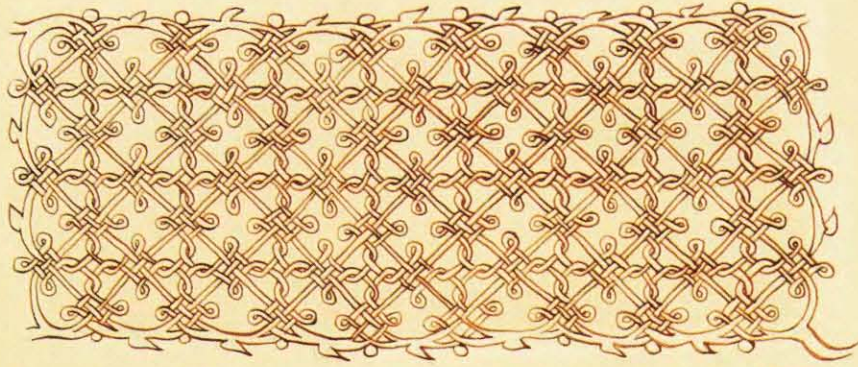


А азъ	К какъ	Ѡ ѡмѣта
Б бѣди	Л людѣ	Ц цы
В вѣди	М мѣсте	Ч чѣрь
Г глаголь	Н нашъ	Ш шѣ
Д добръ	О оиъ	Щ шѣта
Е ёсть	П покой	Ъ ѣрь
Ж жи- вѣте	Р рцы	Ы ёрь
З зѣло	С слово	Ь ёрь
И земеа	Т тѣрдо	Ѣ ѣтъ
І и дежти- рнчое	У оукъ	Ю ю
	Х хѣрь	Ѧ Ѧ малый

ЕВАНГЕЛИЕ — ТЕТРА „ДНАНЬИНСКОЕ“
КОНЕЦ XVI — НАЧАЛО XVII ВѢКА.


АЗЫКАЗЫКАЗЫКАЗЫ

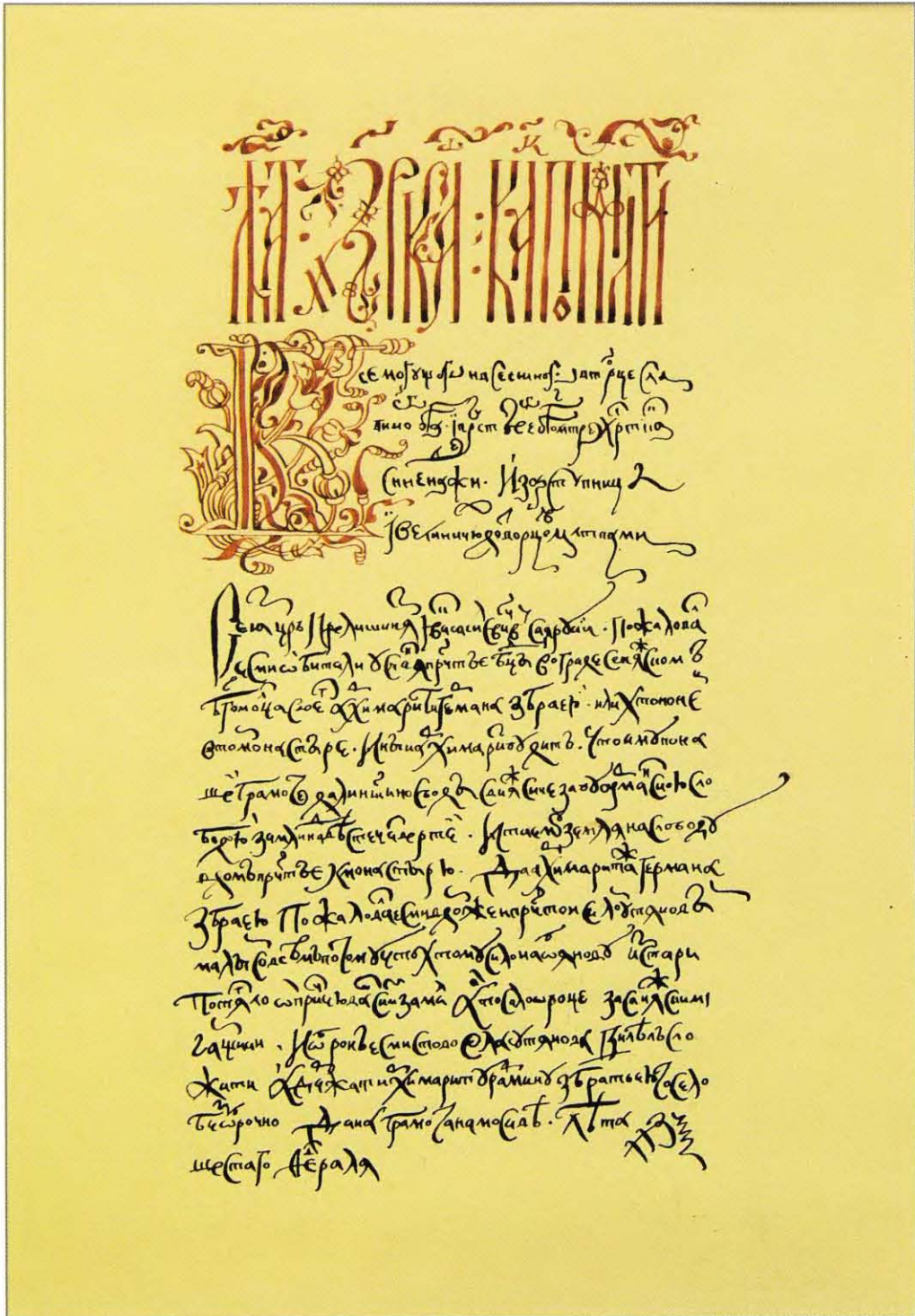




Б҃ЖЕ ОУЩЕ И ТАКО СТО Б҃ЖЕ

ВѢСТВОВАНИЕ . ГЛАВА . ПЕРВАЯ .


 НИ СЯ БО СТЬ ЛІСХѢ, СНАДКѢ,
 СІЯ АБРАМА, АБРАМЪ РОДН
 НЕАКА, НЕАКА РОДН, ІАКОВА, ІАКО
 ВЪ ПЕРОДН ІУДНЕ МАТИ Б҃ГО .
 ІУДА ПЕРОДН ФАССА И ЗАВѢ ФАЦИ
 СЫ . ФАССЪ ПЕРОДН ЕСОИ . ЕССО
 ПЕРОДН АМАИ . АМАИ РОДН
 ДН ІАКОВА . ІАКОВА РОДН
 РОДН ИССОНА . ИССОНЪ ПЕР



Мефодьева М. Южно-русский полуустав XVI в. Композиция.



Зрелова А. Руконсь XIV-XVI в. Гловеса постническіе Исаака Сиріна. Копія.



ВѢЮНБЕЛНЮПДПАСХЫ ЕУШ

ВНАЧАЛѢ БѢСЛОВО
 Н СЛОВО БѢКЪ БѢОУ, И
 БѢ БѢСЛОВО : СЕ БѢ
 Н СКОПИВЪ БѢЗЪ БѢ
 С ТАГЪ МЪ БЫША
 Н БЕЗЪ НЕГО, Н НУТОЖЕ
 БЫ, ЕЖЕ БЫ : ВЪТО
 МЪ ЖИВѢЩЕ Н ЖИВО
 ТЪ БѢСЪ ЧЛКШ Н СѢ
 ВЪТЪ МЪ СЪВТНІСА
 НТЪ МА ЕГО НЕОВАТЬ :
 БЫ ЧАКЪ ПОСЛАНЫ ШВА,

НА М ЕМОУ ШАННЪ :
 СЪ ПРІНДЕ ВЪ СѢВТ ЕЛ
 СТВО, ДАСѢВТ ЕЛ СЪ ОУ
 ЕТЬ ОСѢВТЪ, ДА БСН
 ВЪ РОУНАЛОУНІАМЪ : НЕ
 БѢТЪ СѢВЪ, НЪ ДАСѢ
 Т ЕЛ СЪ ТВОУ ЕТЬ ОСѢ
 ТЪ : БѢ СѢВН СТННЬ
 НЫН, НЖЕ ПРОСѢВША
 ЕТЬ ВСА КОГОУ ЧКА ГРА
 ДОУЩА ГОВЪ МНРЪ : ВЪ
 МНРЪ БѢ, НА МНРЪ ГЪ

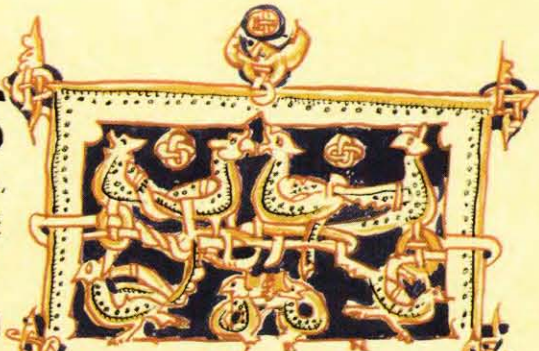
Копия отъ древней рукописи XIV в.

Урадова Анна

Урадова А. Рукопись XIV в. Копия.

БЕТЪ АНАДНОМЪ
 СЪВЪШАВЪРЪ. НЪСМЪ
 ПИСАНЪ ТИ КЛОКЪ
 БЦАМЪ ПОГРЕШНМЪ.
 ДОМЪ ЦЪРКВА ОНАЖЕ
 ПРИШЕДШИ ПОКЛОНИ
 КЪМУ ГЛАШИ. ГИ ПОДЪ
 ЗИДИ СЪНЖЕ СЪВЪША
 ВЪРЪ. НЪД ОТАТИ
 ХЛЪБЪ УДОМЪ. НИ
 БЕРЕ УНПСИМЪ. ОНА
 ЖЕ РЕКЪ ГИ ПСИВАДА
 СЪ ЦЪРКУХЪ ПАДА
 ШИ. СЪ ТРАПЕЦЪ ГИ
 СКИХЪ. ТИГДА СЪВЪ
 ША СЪВЪЖЕ НОВАЕ ЛЪ
 ВЪРАТВОРА. БЦДИТЕ
 БЪЖЕ ЖЕХОЩЕШИ. Н
 ИЦЪ БЛАДШИ ТИМЪ
 СЪ.

ОКОНЬУА
 САЦАТЬФЪНЪ



ПОУИНАЕТЪ. А СЪ ПИ. А. М. СЪ СЪ
 ОНО. НРИДЪУЕТЪ
 ИВЛАСТЪННЪ.
 ОБЛУАЕМЪ СЪ
 ЮАНА. ОИРОДЪДЪ
 ЖЕНЪ РАТАКЪ. НО
 ВСЕМЪ ДА ВЪЖЕСТВО
 РИРЪДЪ. ПРИЛОЖИ СЕ
 НАДЪ ВСЪМЪ ЗАТВО
 РИЮ АНАВТЕИНИЦЕ
 БЪЖЕ ПДАКЪТЪНША
 БСН ЛЪНЪ. НСЪКЪТЪНЪ
 ШИ ЦЪРКУХЪ СЪ ВЕ
 РЪЖЕВО. НСННДЕТЬ
 ДХЪ СЪТИТЕЛЕСНЫ
 МЪ РАКОМЪ ТАСОГО

А Б Г Д Е Ж З И К Л М Н О П
Р С Т У Ф Х Ц Ч Ю Я Є Ю

Проект шрифта на основе устава XII века. Чобитько П.П.

А Б В Г Д Е Ж З И К
Л М Н О П Р С Т У Ф
Х Ц Ч Ш Ю Я Ъ Ь Э
А Б В Г Д Е Ж З И К Л
М Н О П Р С Т У Ф Х Ц Ч
Ю Я Ъ Ь Э Я

Проект шрифта на основе полустова XVI века. Чобитько П.П.

Гловарь

АЗБУЧНЫЙ АКРОСТИХ - это стих, каждая строка которого начиналась с новой буквы в алфавитном порядке, так что в целом все начальные буквы стиха представляли азбукү.

БУКВИЦА - заглавная украшенная буква, которой отмечали начало текста.

ВЕРХНИЙ ВЫНОСНОЙ ЭЛЕМЕНТ - часть буквы, которая выходит за границы верхней основной линии.

ГУСИНОЕ ПЕРО - орудие письма, приготовленное из махового пера птицы (гүся, лебеда, индюка, орла, павлина).

ЗАСТАВКА - орнаментальное украшение, помещаемое на странице перед началом произведения или крупного отдела текста.

ЗОЛОТО ТВОРЕНОЕ - растертое сүсальное золото с добавлением натурального клея.

КИНОВАРЬ - красная краска, которүю получают из сернистой ртүти.

КОНЦОВКА - художественное завершение текста, главы в виде «воронки» или графического рисунка.

МАЧТА (буквы) - прямые вертикальные линии букв.

МЕТР - порядок, основанный на повторении различных величин.

МОДУЛЬ - произвольная мера величины, представляющая собой единицу меры пропорций.

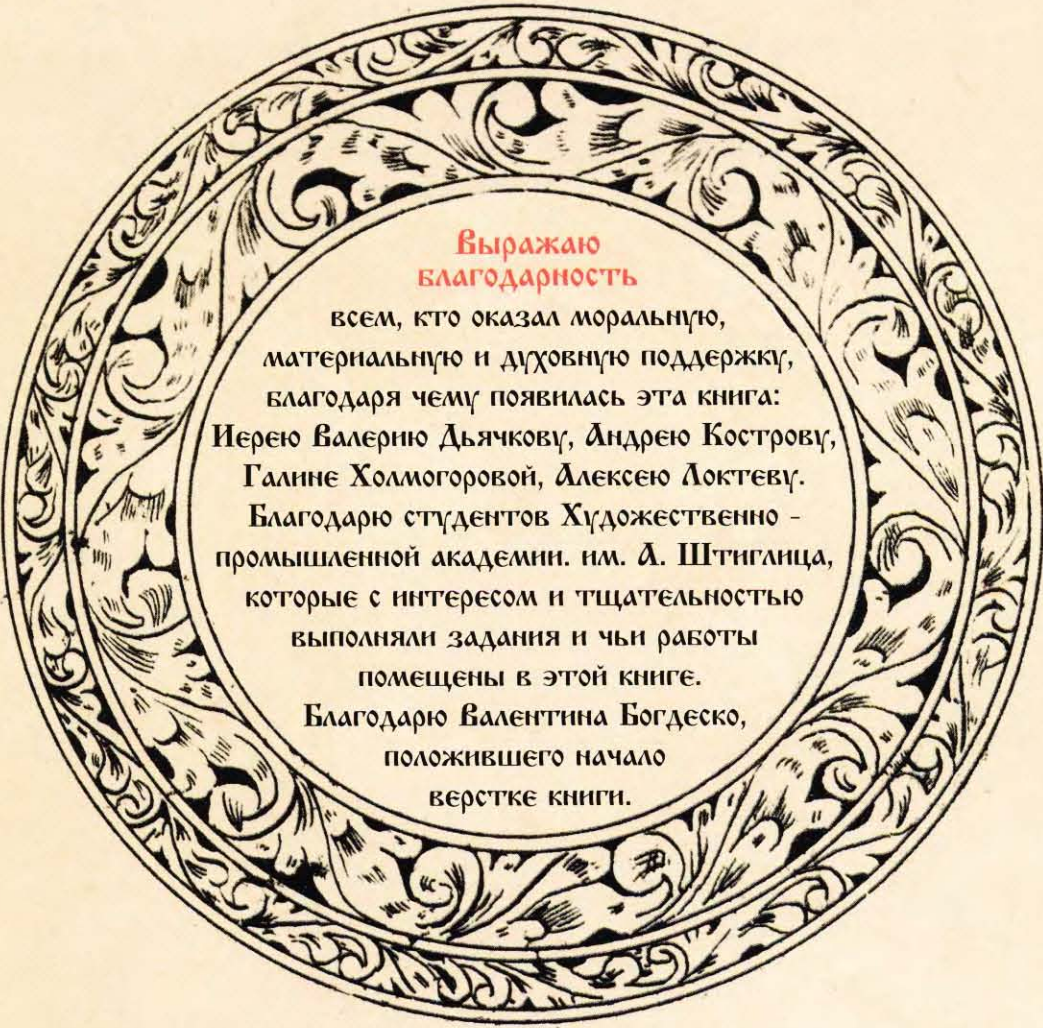
НИЖНИЙ ВЫНОСНОЙ ЭЛЕМЕНТ - часть буквы, которая выходит за границы нижней основной линии.

РИТМ (греч. rhitmos - соразмерный) - закономерное повторение и чередование соразмерных элементов.

СТАНДАРТНОЕ ПОЛОЖЕНИЕ ПЕРА - основное положение угла пера, которое используется при написании большинства элементов.

Содержание

Предисловие	7с.
Введение	10с.
Советы и рекомендации	14с.
Надстрочные знаки и титло	20с.
О Засечках	21с.
Размещение текста на листе	21с.
Схема построения элементов устава	22с.
Схема построения элементов полуустава	23с.
Устав	26с.
Азбучная молитва из книги В. Күдина 1885г.	54с.
Полуустав	56с.
Азбучная молитва Константина Преславского IX в.	86с.
Копирование, как метод изучения древнерусского письма	88с.
Словарь	103с.



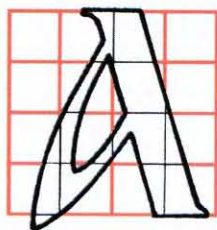
**Выражаю
благодарность**

всем, кто оказал моральную,
материальную и духовную поддержку,
благодаря чему появилась эта книга:

Иерею Валерию Дьячкову, Андрею Кострову,
Галине Холмогоровой, Алексею Локтеву.

Благодарю студентов Художественно -
промышленной академии им. А. Штиглица,
которые с интересом и тщательностью
выполняли задания и чьи работы
помещены в этой книге.

Благодарю Валентина Богдеско,
положившего начало
верстке книги.



АЗБУКОВНИК

ПОЗВОЛИТ ДЕТЯМ И

ВЗРОСЛЫМ

ОСВОИТЬ НАВЫКИ
ДРЕВНЕРУССКОГО ПИСЬМА,
ОЗНАКОМИТ С ЕГО ОСНОВНЫМИ
ВИДАМИ: Уставом, Полууставом,
а в следующем издании
Азбукownika -
со скорописью и вязью.

190013, Санкт-Петербург,
до востребования.
kalamar_kaligraf@mail.ru
+7-904-643-05-36

Автор
Чобитько Петр Петрович
Художественное оформление
Чобитько Петр Петрович
Редактор
Лысенко Виктория Владимировна
Корректор
Владимилова Галина Павловна
Верстка
и компьютерная обработка
Веланский Иван Владимирович

Подписано в печать 05.02.08. Формат 70x90 1/8.
Бумага мелованная. Печать офсетная.
Гарнитура "Ижица".
Усл. печ. листов 7.
Тираж 3500 шт., из них 500 в твердом переплете.
Заказ № 3892.

Отпечатано в типографии ЗАО "Электронстандарт-Принт"
196143, Санкт-Петербург, пл. Победы, 2.

А
В
Г
Д
Е
Ж
З
И
К
Л
М
Н
О
П
Р
С
Т
Ф
Х
Ц
Ч
Ш
Щ
Ъ
Ы
Ь
Э
Ю
Я

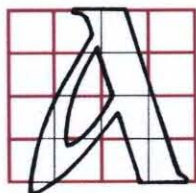
АЩЮѢ

Ѧ

Ѧ

Ѧ

Ѧ



АЗБУКОВНИК

ПОЗВОЛИТ ДЕТЯМ
И ВЗРОСЛЫМ

ОСВОИТЬ НАВЫКИ
ДРЕВНЕРУССКОГО ПИСЬМА,
ОЗНАКОМИТ С ЕГО ОСНОВНЫМИ
ВИДАМИ: УСТАВОМ, ПОЛУУСТАВОМ,
А В СЛЕДУЮЩЕМ ИЗДАНИИ
АЗБУКОВНИКА -
СО СКОРОПИСЬЮ И ВЯЗЬЮ.



Гимназия
Св. Василия Великого

Ѧ

Ѧ

Ѧ

Ѧ

Ѧ

ЧКЖШ

Центральная
Городская
Публичная
Библиотека
им. В.В.Маяковского



300100853577